

УДК 72.01:159.942.5(045)

Гушіна О.В.,

Бармашина Л.М., канд. архіт.

ВПЛИВ АРХІТЕКТУРНИХ ОБ'ЄКТІВ НА ПСИХОЕМОЦІЙНИЙ СТАН ЛЮДИНИ

Стаття присвячена аналізу впливу деяких архітектурних форм і елементів на психоемоційний стан людини, розглядає проблеми організації сприятливого візуального середовища для людини в сучасному місті.

Ключові слова: зорове сприйняття, відеоєкологія, гомогенні й агресивні видимі поля, композиційна єдність, колірна гамма, психічний стан, емоційна дія, оптимальне візуальне середовище.

Тема «людина в середовищі», «людина і простір» розглядається сьогодні цілим рядом наук, при цьому більшість із них ставить завдання забезпечити людині безпечне та довготривале існування. Вивчає ці питання й одна з нових областей екології – архітектурна або містобудівна екологія. У рамках цієї науки досліджують, зокрема, умови існування людини в особливій екосистемі – місті, – яка об'єднує споруди та їх комплекси з природними компонентами. Міське середовище – це місце, де людина проводить велику частину життя, і саме це середовище найбільш суттєво впливає на ритми життєвої активності та поведінку людини. Активна урбанізація суспільства, ущільнення міської забудови «стискає» час і прискорює життєві процеси. Сьогодні у місті, що швидко змінюється, люди ведуть активний спосіб життя, часто переміщуються в різні частини району та міста, щодня знаходяться у безпосередньому контакті з сучасним міським середовищем, що несе безперервний потік інформації. Вулиці, переповнені транспортом і людьми, часто викликають напругу, хвилювання, іноді стресові стани. Архітектурне середовище повинно допомогти людині у процесі адаптації до ритмів сучасного міського життя, що постійно змінюються. Зрозуміти конкретні потреби людей щодо організації архітектурного середовища та відповідного формування просторових об'єктів, а також вирішити пов'язані з цим проблеми неможливо без аналізу впливу сучасного урбанізованого середовища на психоемоційний стан людини.

Візуальне середовище, насичене різноманітними зоровими елементами, дуже активно впливає на стан людини, діє, як будь-який інший екологічний чинник, є складовою середовища життєдіяльності людини. Візуальне середовище – це все, що людина сприймає через орган зору. Природне візуальне середовище знаходиться у повній відповідності з фізіологічними нормами зору, оскільки природа «виіпіла» око «під себе». Зовсім інша справа – штучне середовище, воно все більше відрізняється від природного й

у багатьох випадках знаходиться у суперечності із законами зорового сприйняття людини. Сьогодні протягом близько 80% свого часу люди мають справу з об'єктами, що вимагають зорової уваги, тому все більшого значення набуває зоровий, візуальний комфорт, оскільки можливості людини, хоча й великі, але не безмежні.

В останній час з'явився новий науковий напрям – відеоєкологія – наука про взаємовідношення людини та навколишнього середовища. Її актуальність пояснюється активною урбанізацією суспільства, що віддалила людину від природного візуального середовища та перемістила його у середовище штучне – міське, часто вороже, а іноді навіть агресивне. Науковий метод відеоєкології заснований на твердженні, що все різноманіття окорухової активності базується на автоматичному русі очей («автоматна саккад»), що сформувався у процесі життєдіяльності людини. Око людини змінює напрям погляду кожні 0,5 секунди, синхронні й однакові за амплітудою швидкі рухи обох очей називаються саккадами, тобто око практично постійно «сканує» змінне навколишнє середовище. Стосовно міського середовища основні поняття теорії її автор – російський фізіолог В.А.Філін формулює так: «...у місті велику неприємність городянам завдають гомогенні й агресивні видимі поля. Гомогенні поля – це поля, на яких відсутні видимі елементи або їх кількість різко зменшена. Агресивне видиме поле – це поле, на якому зосереджена велика кількість одних і тих самих елементів» [5, с.41]

У старовинній архітектурі такі елементи, як портик, колони, еркер, декор, виключали появу великої нерозчленованої площини, а саме гомогенного видимого поля. Внаслідок сучасних індустріальних методів будівництва у міському середовищі виникає безліч гомогенних зорових об'єктів. Серед них – стрічкове скління, торці будівель, при погляді на які оку абсолютно нема за що «зачепитися». Якщо людина дивиться на голу стіну, де немає зорових елементів для фіксації погляду хоча б на три секунди, очі відчують не менший дискомфорт, ніж ноги, що втратили опору.

Сприйняття «голих», тобто нерозчленованих і не декорованих торців будівель великою мірою залежить від освітленості, погоди та пори року. Ввечері така стіна створює темне гомогенне поле пригноблюючого вигляду, а в сонячний день – це яскрава біла площина, на яку дивитися практично неможливо (рис. 1, 2).

За В.А.Філіним вигляд найбільш «гомогенних» об'єктів можна змінити, наносячи малюнок спеціальними фарбами на голі стіни та торці будівель, а також за допомогою нових технологій освітлення, що передбачають створення світлового руху у «природному» ритмі.

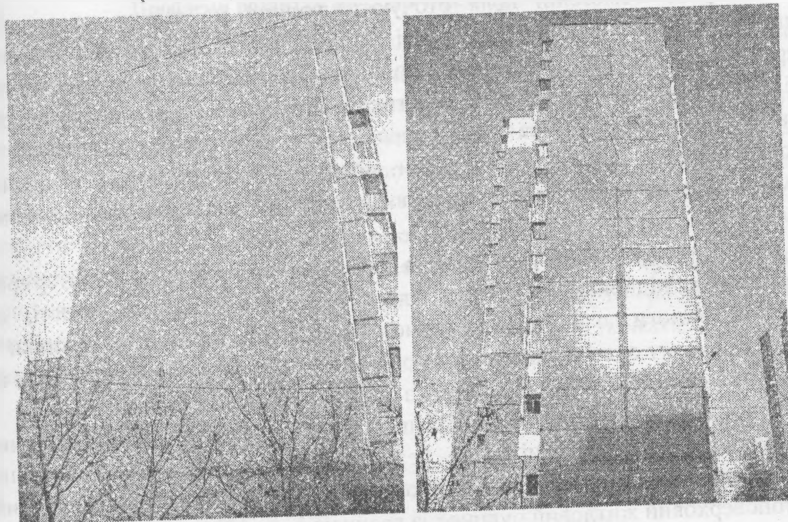


Рис. 1. Житлові будинки на вул. Уборевича та Ірпінська (м. Київ)

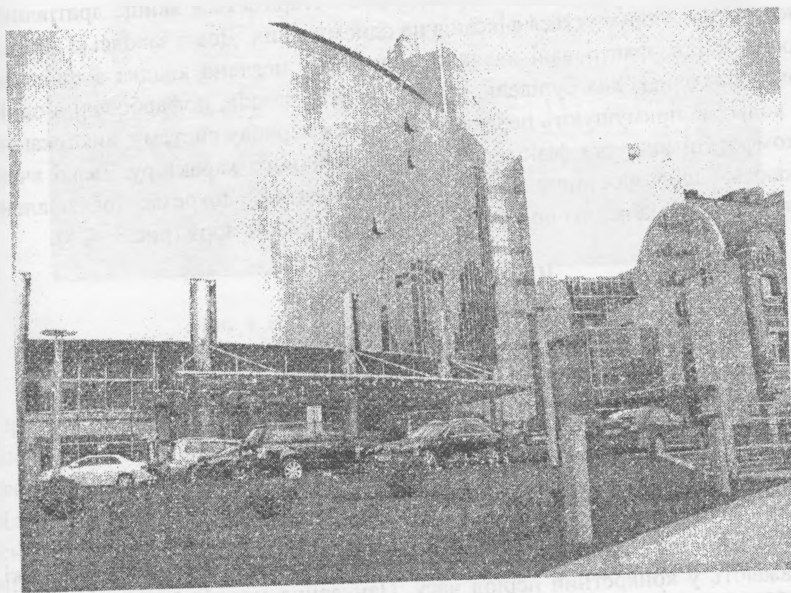


Рис. 2. Готель Хайят (м. Київ)

Однорідні гомогенні поля оточують людину не тільки на міських вулицях – їх багато і вдома, і на роботі. Вони починаються з гладких вхідних дверей квартири, продовжуються полірованими стінками та кухонними меблями, фанерованими гладким пластиком. Дивлячись на такі поверхні, око знов-таки не може ні за що «зачепитися». Воно наче опиняється у безорієнтовному просторі, не маючи можливості відшукати хоч якийсь елемент на полірованій поверхні, та вимушене працювати в неекономічному режимі.

Гомогенні візуальні поля можна спостерігати, зокрема, в інтер'єрах промислових підприємств, наприклад, в електронній промисловості, де підвищені вимоги до чистоти та герметичності приміщень. Монтажники в білому робочому одязі працюють у просторах, обмежених білими стелями та стінами, в результаті 80% з них йдуть з роботи з головним болем.

З погляду відеоєкології найбільшої шкоди зору та психіці людини завдають агресивні візуальні поля – безліч однакових елементів, рівномірно розташованих на певній поверхні. Типовий приклад такого поля – звичайний багатопверховий житловий будинок із великою кількістю вікон. Вже дев'ять елементів, що повторюються, вважаються агресивним середовищем для ока. При великій кількості однакових об'єктів спостерігається явище дратівливої монотонності, порушується фіксація на одному з них. Довгі заводські бетонні огорожі, стіни, фанеровані кахляною плиткою, цегляна кладка з широким швом, ряди однакових будівель, навіть групи будинків, пофарбовані в одні і ті ж кольори, примушують перенапружуватися нервову систему, викликаючи дискомфортні відчуття фізіологічного та психічного характеру. Деякі вчені вважають, що зростання агресивності людства, зокрема, обумовлене ритмізацією сигналів, які поступають на входи органів зору (рис.3, 4, 5).

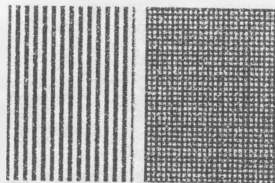


Рис. 3. Приклади типових агресивних видимих полів

Відомо, що архітектура відображає ті моральні цінності, які переважають у конкретний період часу. Панування моноїдеї в політичному устрої колишнього СРСР, суворе її насадження знайшли своє віддзеркалення і в містобудівній політиці. Особливо це стосується громадських будівель: готелі, стадіони, кінотеатри, як правило, створювалися за тиним агресивного

візуального середовища. Ці будівлі, як правило, мають багато прямих ліній, прямих кутів, великих площин з величезною кількістю однорідних елементів. Агресивна архітектура провокує агресивність міського жителя, негативно впливаючи на моральні якості все нових і нових поколінь городян. Психологічними дослідженнями було виявлено, що тривале перебування в умовах несприятливого візуального оточення негативно позначається на психічному стані людини, викликаючи тривалі депресії, стреси. Жителі великих міст, що опинилися у «кам'яних джунглях», краще за інших відчують це, вони охоче витрачають свій час, сили та гроші на те, щоб вихідні дні провести за містом, де можна ще спостерігати природний ландшафт, що сприяє зняттю психічної втоми.



Рис. 4. Центральна виборча комісія (м. Київ)

Існує цілий ряд інших характерних ознак і якостей візуального середовища, які не потрапляють під класифікацію відеоєкології. Скрізь, де спостерігаються порушення цілісності та стильової єдності архітектурного твору, концентрація дисгармонійних, незбалансованих у композиційному відношенні елементів, відсутність композиційної єдності нових об'єктів з існуючою забудовою значно погіршується візуальне середовище, викликаючи негативні емоційні реакції та переживання. «Для художественной выразительности (красоты) здание, кроме функциональной и конструктивной целесообразности, должно обладать целостностью, упорядоченностью и соразмерностью» [4, с. 124].



Рис. 5. Готель «Русь» (м. Київ)

Свій негативний вклад у зміну обличчя архітектурних ансамблів, переважно, житловий районів, вносять дрібні компанії, що надають послуги утеплення фасадів. Не звертаючи увагу на орієнтацію фасаду (на головну вулицю або у двір) вони облицьовують торці та балкони точковим методом, із залученням різноманітних кольорів, що, в свою чергу, робить будинок схожим на ласкутну ковдру (рис. 6).

Архітектурні об'єкти, перш за все, неодмінно повинні «радувати око», вони мають позитивно впливати на людину в емоційному та етичному плані. Велику здатність емоційно впливати на людину має колір. Особливо важливу роль для здоров'я людини відіграє колірна гамма житлових приміщень. Психологи, наприклад, стверджують, що дуже світла підлога викликає в людині відчуття невпевненості – їй потрібен темний «грунт під ногами». Темний колір стелі, особливо у невеликому приміщенні, «тисне» на людину, діє на неї пригноблююче. Людина підсвідомо прагне до гармонії холодних і теплих тонів – теплі кольори білий збудливі, холодні – заспокійливі, в теплих більше динамізму, холодні спрямовують думки до відпочинку. Окрім передачі відчуття тепла та холоду, колір активно впливає на настрій людини, наприклад, червоний збуджує, мобілізує, жовтий веселить, зелений і блакитний заспокоюють, а синій і фіолетовий можуть навіть пригноблювати. Тривале перебування в приміщенні, забарвленому в який-небудь чистий колір, так само має пригноблюючу дію на людину, а якщо до чистого

кольору додати навіть зовсім небагато іншого, його дія на людську психіку змінюється докорінно. Неприятливий для ока зоровий ефект викликають яскраво оформлені приміщення з лініями, що настирливо повторюються, плямами або іншим малюнками. Таким чином, візуальне середовище людини, його колірна гамма, структура навколишнього простору мають величезне значення для нормальної життєдіяльності людини, для збереження її фізичного, зокрема, зорового та психічного здоров'я.



Рис. 6. Житлові будинки на вул. Прилужна та Ірпінська (м.Київ)

Оптимальним вважається такий стан середовища, зокрема, візуального, коли людина відчуває себе комфортно з урахуванням психофізіологічних реакцій на екологічні чинники та своїх індивідуальних особливостей і потреб. Формування такого оптимального візуального середовища – одне з найважливіших завдань архітектора і дизайнера, оскільки архітектура – це довговічний пласт культури, і людина знаходиться під впливом об'єктів архітектури протягом усього життя. Засвоївши основні закони та принципи загальної та архітектурної екології, архітектор завжди прагнучим створювати такі об'єкти, які, кажучи словами російського ученого-гігієніста Р.В.Хлопіна, роблять «розвиток людини найбільш довершеним, занепад життя – найменш швидким, життя – найбільш сильним і смерть – найбільш віддаленою» [1].

Список використаних джерел

1. Блинов В. Алфавит градостроительной экологии // Наука и жизнь. – 2002. - №3.
2. Титов А.Л. Организация архитектурной среды и поведение человека. Диссертация на соискание ученой степени кандидата архитектуры, 2004.
3. Маслов Н.В. Градостроительная экология. - М.: Высшая школа, 2003.
4. Тиц А.А. Основы архитектурной композиции и проектирования. – К.: Высшая школа, 1976.
5. Филин В.А. Видеоекология и архитектура. – М.: Московский центр «Видеоекология», 1995.
6. Филин В.А. Видеоекология. Что для глаза хорошо, а что – плохо. – М.: Тасс реклама, 1997.

Анотация

Статья посвящена анализу влияния некоторых архитектурных форм и элементов на психоэмоциональное состояние человека, рассматривает проблемы организации благоприятной визуальной среды для человека в современном городе.

Ключевые слова: зрительное восприятие, видеоекология, гомогенные и агрессивные видимые поля, композиционное единство, цветовая гамма, психическое состояние, эмоциональное воздействие, оптимальная визуальная среда.

Annotation

Article is consider the analysis of influence of architectural forms on a mental condition of the person. Article researches problems of the organisation of the favorable visual environment for the person in a modern city.

Keywords: Visual perception, video ecology, homogenous and aggressive visible fields, composite unity, colour scale, mental condition, emotional influence, the optimum visual environment.

Стаття отримана 04.11.2009