

Лекція 5. ГРАФІЧНІ ОЗНАКИ ШРИФТІВ

Після того, як авторський оригінал опрацьований у видавництві, підрахована кількість знаків (тобто обсяг), починається його фізичне перетворення у твір друку. Спочатку вибирається формат видання й формат набору, які залежать від обсягу твору, читацького призначення, виду видання, наявності зображень тощо. Наступними визначаються параметри шрифтового оформлення всіх видів тексту: основного, додаткових, для заголовків усіх рівнів, текстівок, колонтитулів приміток. Шрифт істотно впливає на зручність читання, художній вигляд видання, тому підбір шрифтів – важлива складова роботи художнього й технічного редакторів.

Поняття “шрифтова графіка”, “мистецтво шрифту” вивчає наука *типографіка* (від грец. *typos* - відбиток) або *шрифтознавство* (від нім. *schrift, schreiben* - писати). Суть типографіки полягає у виборі й застосуванні шрифту із певними графічними характеристиками. Головне при обранні шрифту – системний підхід до оформлення, спричинений необхідністю ефективнішої і точнішої візуальної орієнтації у виданні та дотримання фірмового стилю видання. Послідовне оформлення серії видань, газет, журналів неможливе без типографіки. Конкретний шрифт може прикрасити текст, який він відображає, але, крім цього, акцентувати на інформації, наприклад, виділяти щонебудь, вказувати на приналежність до серії, певної текстової інформації (коментарі, завдання, текстівки, примітки, додатки тощо). Вірний вибір шрифту і правильне його використання впливають на легкість читання, починаючи з елементарної розбірливості.

Писемність служить засобом спілкування людей, використовується для передавання думок у часі і просторі. Друкований текст є основою інформації, що передається візуально. При цьому значення слів передає зміст, а графічне оформлення, шрифтове виконання, відтінки - посилення або послаблення значення, стиль, яскравість, гучність, інтонацію тощо. Правильне використання шрифту дає можливість донести повідомлення до читача, якому воно адресоване, робить процес читання цікавим і зручним. Це досягається правильною організацією текстових матеріалів, поданням їх у прийнятній формі. Дизайн шрифтів, як особливий вид зображального мистецтва, підпорядкований спільним для всіх видів мистецтва закономірностям, потребує знання останніх і вміння застосовувати їх на практиці. Сучасні комп'ютерні шрифти груп Джона Баскервіла і Джамбаттіста Бодоні, Крістофа Плантеа, Клода Гарамона, Дідо, Вільяма Кезлоа з'явилися двісті, триста, чотириста і більше років тому.

Ще на початку 1980-их років М. Жуков, перекладач видатної “Типографіки” Еміля Рудера в післямові наголошував на “тій ділянці друкарського мистецтва, яку ми чомусь

називаємо технічним редагуванням” і вказував на важливість вивчення шрифтів як окремої науки. Отже, мистецтво шрифту, типографіка, за Е. Рудером це:

- система оформлення складання і верстки друкованого видання в цілому або його елементів (наприклад: типографіка федоровського “Апостола”, типографіка таблиць у “Генеральних сигналах, що застосовуються у флоті” тощо);

- сукупність художніх особливостей набірною оформлення серії, циклу або групи видань чи їх елементів (наприклад: типографіка альдин, типографіка обкладинки початку ХІХ століття, типографіка серійних випусків Інзель Ферлаг);

- видові особливості набірною оформлення видань (наприклад: типографіка газети, типографіка плаката, типографіка упаковки, типографіка книги);

- художній твір, продукт творчої праці художника-типографа-оформлювача видання або серії видань, ім'я якого позначається у вихідних відомостях (наприклад: ілюстрації Д. Нарбута, типографіка А. Скопенка);

- втілення художнього стилю певної школи, напряму в мистецтві друку (живопис передвижників, конструктивістська архітектура, типографіка дадаїзма).

Окрім практичних завдань, типографіка дозволяє створювати сторінки, витримані в певному стилі (класичному, модерністському або постмодерністському; спокійному або жвавому).

Отже, художник, художній або технічний редактор, виконуючи функції типографа, вибирає шрифти та їх параметри, встановлює формати набору, komponує готові літери, слова, фрагменти тексту відносно шпальти, сторінки, розвороту, аркуша, тобто просторово організовує текст

До параметрів шрифту входять:

- гарнітура, кегль, насиченість, колір літер;
- способи виділення;
- проміжки між літерами, словами, рядками;
- вирівнювання;
- композиція тексту й інших елементів видання.

За способом виконання шрифти розділяються на мальовані та друкарські (набірні).

Мальовані шрифти створюються художниками для конкретного видання. Вони застосовуються в назвах, заголовках всіх рівнів, ініціалах, особливих фрагментах тексту. Нерідко мальований шрифт зустрічається у дитячих виданнях, або у виданнях, стиль оформлення котрих має нагадувати якусь епоху розвитку суспільства.

Друкарські шрифти отримали сталі характеристики, які дають можливість віднести їх до тієї чи іншої гарнітури. Сучасні друкарські шрифти мають електронний еквівалент, тобто входять до набору комп'ютерних гарнітур. Вони застосовуються для відтворення усіх видів тексту і текстових елементів, до яких належить титули, заголовки, колонтитули, колонцифри, текстівки, ініціали, таблиці, формули тощо. Введення тексту, його редагування й макетування на екрані комп'ютера, виготовлення фотоформ для друкарні - все це лежить в основі комп'ютерної поліграфії. Існують десятки тисяч гарнітур комп'ютерних шрифтів, які можуть підійти для вираження будь-якої задачі. До того ж є програми, які надають можливість створювати або модифікувати існуючі гарнітури.

Кожна літера певної гарнітури будується за єдиним принципом, має однакові пропорційні відношення елементів (висоту і ширину, товщину основних штрихів) і однакові за накресленням схожі елементи. Термін “літера” позначає *конкретний друкований символ* поза залежністю від способу його збереження – металевий виливок, прозора плівка, магнітна стрічка, папір чи математичний набір опису кривих в пам'яті комп'ютера (векторна графіка). Поняття “шрифт” належить до *повного набору літер* із визначеним малюнком (гарнітурою), що відрізняється накресленням, нахилом і розміром. Наприклад, опис конкретного шрифту: Times New Roman, курсив, кегль 12.

Кожен шрифт несе читачам важливу й неповторну інформацію. Він повідомляє визначений настрій, ставлення автора й дизайнера до змісту, формує загальну тональність друкованого твору. Той чи інший шрифт може полегшити чи, навпаки, утруднити розуміння читачем повідомлення. При виборі шрифту варто врахувати такі фактори:

1 **Читабельність.** Шрифт, що привертає увагу, але погано читається, не можна визнати вдалим для основного тексту.

2 **Спосіб вирівнювання тексту.** Шрифт для тексту з вирівнюванням уліво може бути більшого кеглю, ніж при вирівнюванні по ширині. Сполучення вирівнювання різних видів тексту виражає композицію твору.

3 **Ширина і відстань між шпальтами.** Чим вужче шпальта, тим менший кегль обирається для тексту, і навпаки. Навіть дрібний кегль при достатньому інтерліньяжі буде читабельним.

4 **Архітектура шрифту.** Малюнок шрифту впливає на сприйняття інформації, тому деякі шрифти не доречно використовувати в основному тексті, а тільки в заголовках.

Щоб створювати дійсно гармонійні друковані твори, слід навчитися відчувати шрифт, його властивості й особливості та розуміти, як він може поліпшити вигляд видання.

Елементи літери

Характер накреслення того чи іншого елемента літери, або ж їх сукупність, дає можливість віднести шрифт до тієї чи іншої гарнітури (Рис. 1):

1. Вічко літери (Face of Character).
2. Кегль (Size).
3. Інтерліньяж (Linespace).
4. Кегельний майданчик (Em-Square).
5. Висота великої літери (Cap-height).
6. Висота малої літери (x-height).
7. Основний штрих (Stem).
8. Діакритичний знак (Accent).
9. Засічки (Serif)-
10. Базова лінія шрифту (Baseline).
11. Сполучний штрих (Hairline).

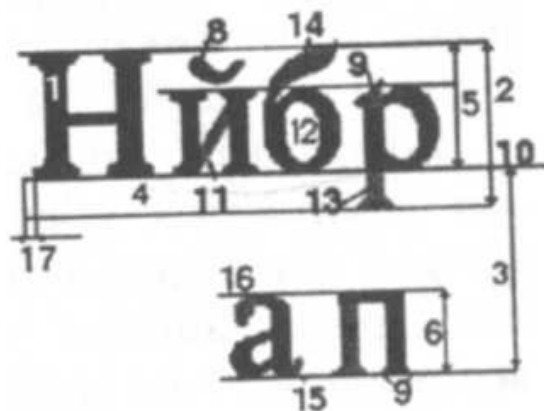


Рис. 1. Елементи

літери

12. Внутрішньолітерний проміжок (Counter).
13. Нижній виносний елемент (Descender).
14. Верхній виносний елемент (Ascender).
10. Кінцевий елемент (Terminal).
11. Краплевидний елемент (Ball).
12. Напівапрош (Side bearing).

Кегельний майданчик - це площа, яку займають усі елементи літери у сукупності. Кожному символу виділяється ділянка (кегельний майданчик), пропорційна його ширині. Ширина символу у різних шрифтах одного розміру може істотно змінюватися. Так, ширина літери **ш** більша, ніж літери **і**. Ширина знаків певної гарнітури визначається найширшою літерою. Для латинського алфавіту це літера **m**, звідси і назва – *Em-Square* (кегельний майданчик), для українського - **ю** або **щ**. Так, при використанні шрифту 12 кегля, розмір кожної сторони вічка літери **щ** дорівнює 12 п. Відповідно до ширини літер розрізняють пропорційні й моноширинні шрифти. *Пропорційним* є шрифт, літери якого мають різну ширину символів (наприклад, **m** ширше а **щ** ширше **a**), а моноширинним - з літерами однакової ширини (як у друкарській машинці).

Базова лінія – уявна лінія, на якій розташовуються літери і яка проходить по основі символів тексту. Тобто символи текстового рядка стоять на базовій лінії, а нижні виносні

елементи немовби звисають з неї. Крім того, нижче базової лінії розташовуються підрядкові індекси, а надрядкові розташовуються значно вище неї. Звичайно, остання розташована горизонтально, але в багатьох програмах верстки її можна модифікувати у будь-яку форму.

Сприйняття шрифту значною мірою пов'язане з розміром знаків і проміжками, які оточують їх. Міжлітерний проміжок (*апрош*) складають два напівапроші.

Інтерліньяж - відстань між базовими лініями сусідніх рядків, яка вимірюється у пунктах і складається з кегля шрифту і відстані між рядками. Якщо у тексті змінити інтерліньяж, базова лінія рядка змінить своє положення, і текст зсунеться по вертикалі, що слід враховувати при зміні параметрів тексту.

Основу читабельності алфавіту задають *верхні і нижні виносні елементи, діакритичні знаки*, а також чергування краплевидних і кутових елементів.

Верхній виносний елемент - частина малої літери, що виступає над лінією висоти її вічка.

Нижній виносний елемент - частина малої літери, що виступає нижче базової лінії шрифту.

Висота вічка - висота малої літери без верхніх і нижніх виносних елементів.

Висота великої літери - відстань від базової лінії шрифту до лінії висоти великих літер.

Кегль - розмір шрифту; що визначається відстанню між верхнім і нижнім виносними елементами (у пунктах). Сюди ж враховуються і заплечики - невеликий проміжок над верхнім і під нижнім виносними елементами.

Внутрішньолітерний проміжок - замкнений простір, що зустрічається в деяких символах, приміром "o", "a", "p" і дорівнює площі, яку займає повітря всередині літери, тобто це частина простору, зайнятого буквою і не заповнена штрихами. Його розмір залежить від кегля: більший шрифт здається стиснутим при однаковому значенні апрошу.

Співвідношення між товщиною *основних* (основна частина символу) і *сполучних* рисок визначають контрастність шрифту. Слабоконтрастні літери мають м'який граціозний вигляд, сильно контрастні літери - чіткі й одноманітні. Малюнок літер може сприйматися на паперовому аркуші як площинний або об'ємний. Площинними виглядають шрифти з однаковою товщиною основних та сполучних рисок. У шрифтах з різноманітною товщиною штрихів, тонкі штрихи здаються віддаленими, що створює об'ємне враження. У малих літерах більшості шрифтів переважають круглі елементи, що виступають за лінію рядка, завдяки чому малі літери зручніші для тривалого читання.

Засічки - горизонтальні йі вертикальні поперечні штрихи, що підкреслюють верхню та нижню межу літери, роблять рядок рівнішим, ніби витягнутим уздовж лінії. Це головна ознака, за якою всі шрифти розділяються на дві групи - із засічками і без них (serif і sans serif). Шрифти із засічками більш зручні для тривалого читання. Розмір і форма засічок відносно основного штриха букви можуть бути різноманітними (Рис. 2):



Рис. 2. Форма і розмір засічок

Ритм шрифтового складання формується характером контуру літер і відношенням ширини літери до її висоти, товщиною основних і сполучних штрихів та їх співвідношення, розмірів внутрішньолітерного проміжку, геометричної і оптичної пропорційності окремих елементів літери. Виражається ритм не лише побудовою окремих літер, але й слів, рядків, сторінок, розворотів. Художні якості шрифту пов'язані з вимогами щодо зручності для читання - сприйняття при читанні тексту, що складений тим чи іншим шрифтом. Малюнок шрифту, його розміри, співвідношення висоти та ширини літери, контраст, особливості засічок, загальна простота чи складність малюнка літери – все це впливає на зручність читання.

Вибір шрифту включає обрання гарнітури, кегля, накреслення, проміжків між символами та рядками, а також вирівнювання і площу, яку текстовий блок буде займати на сторінці.

1.2. Гарнітура шрифту

Комплект шрифтів, однакових за малюнком, але різних накреслень і розмірів складає гарнітуру (від франц. garniture) шрифту. Стандартний шрифтовий комплект складається з таких груп:

Великі літери АББГГДЕЄЖЗИІЙКЛМНОПРСТУФХЦЧШЩЬЮЯ

Капітель АБВГГДЕЄЖЗИІЙКЛМНОГТРСТУФХЦЩЩЬЮЯ

Малі літери абвггаеєжзиіійклмнопрстуфхцчшщьюя

Цифри: 1234567890

Розділові знаки ,, I ? - £ – (тире) - (дефіс) ' (апостроф) « » " лапки

Спеціальні знаки f § & № °

Математичні зняти = + ± ~ i > > v >

Знаки документів \ © ® % ™

Кожна гарнітура шрифту, крім літер і цифр, включає кілька десятків спеціальних символів - від кіл і рисок, що позначають пункти списків, до знаків авторського права. Такі символи, як правило, за розміром дорівнюють *напівкруглій шпациї* (ширині найширшої літери).

Знак авторського права (©) ставиться на звороті титульної сторінки видання або після кожної статті. Знак торгової марки (®) ставиться в об'явах, рекламах, па пакуванні і вказує па виключні права володаря знаку виробляти даний товар. Цей знак використовується лише після реєстрації об'єкта державними патентними установами. Якщо реєстрація торгової марки не завершена, тоді застосовується символ (™).

У більшості комп'ютерних програм, цифрових видавничих системах гарнітура шрифту називається "шрифт", наприклад, шрифт Times New Roman. Взагалі, термін "*шрифт*" поєднує декілька понять:

1. Сукупність букв, цифр і знаків визначеного малюнка (гарнітури) і розміру (кегля), як технічний засіб відтворення тексту будь-якою мовою.
2. Комплект текстових знаків (гарнітура) для складання (наприклад, літер для друкарського складання, символів у шрифтовому файлі для комп'ютерного складання).
3. Малюнок (конфігурація) букв, цифр і знаків.

Існують комп'ютерні системи, які за малюнком літер друкованого матеріалу можуть ідентифікувати гарнітуру, або дати список подібних. Наприклад, програма FontExpert Typeface Recognition Software містить 20 000 шрифтових гарнітур, в які входять малі та великі літери різної насиченості, цифри, розділові знаки, спеціальні символи. Програма опрацьовує скановані зображення і порівнює зі шрифтами бази даних, яка може поповнюватися користувачем.

Капітель - великі літери шрифту, лінія висоти яких розташована на рівні малих літер (x-висота). Якщо у гарнітури капітельні літери відсутні, їх можна сформувати шляхом зменшення висоти на 80 % і збільшення ширини до 105-110 %.

Гарнітури об'єднуються у **сімейства** - серії шрифтів, схожих за малюнком, але відмінних в окремих елементах: нахил, насиченість, щільність. Типова гарнітура має пряме світле, пряме напівжирне, курсивне світле та курсивне напівжирне накреслення. В деяких гарнітурах, наприклад, Century Old Style, можуть бути відсутні курсивні чи жирні накреслення, в гротесках накреслень може бути більше, оскільки в них легко радикально перепроєктувати насиченість та ширину. Шрифт із своїми стильовими ознаками, що відрізняють його від інших, є самостійною гарнітурою з власною назвою.

За накресленням усі гарнітури можна розділити на три групи:

1. Рубані.

2. Із засічками.
3. Декоративні.

Використання відповідної гарнітури шрифту, правильно підібраної до тексту, не лише допомагає якнайкраще подати інформацію, але й додає смислових відтінків через візуальне сприйняття. Використання різних гарнітур привертає увагу читача, а застосування різних кеглів дає можливість організувати інформацію за ступенем важливості.

На вибір гарнітури шрифту, накреслення і кегля впливає вид літератури, композиція й обсяг тексту, категорія читача, формат видання, формат набору, спосіб друку, якість наперу й такі властивості шрифтів, як зручність читання й економічність.

До більшості гарнітур можна застосувати графічні ефекти: нахил, контур, тінь, перекреслення тощо. Шрифти прямі, курсивні, нормальні, вузькі і широкі можуть бути, у свою чергу, світлими, напівжирними і жирними, що створює значну кількість різновидів однієї гарнітури. Модифікація літер здійснюється шляхом зміни деяких з їх елементів.

1.3. Накреслення

Символи будь-якої гарнітури шрифту можна видозмінити (Рис. 3):

- нахилом і характером вічка (пряме, курсивне і похиле накреслення),
- насиченістю (світле, напівжирне і жирне накреслення),
- щільністю (вузьке, нормальне і широке накреслення),
- заповненістю (контурне, відтінене і заштриховане накреслення).

Times Plain *Times italic* **Times Bold** *Times Bold italic*

Рис. 3. Накреслення гарнітури Times

За *нахилом і характером вічка* літера гарнітури може бути трьох видів: *пряма* (Plain), *похила* (Inclined), *курсивна* (Italic). Основні штрихи прямокутних літер прямого накреслення розташовані вертикально, тобто перпендикулярно до горизонтальної базової лінії шрифту. У курсивному і похилому шрифтах ці штрихи розташовані під кутом до вертикалі, при цьому малі літери курсивного шрифту в багатьох випадках наближаються до накреслення рукописних літер. У деяких комп'ютерних програмах існує можливість створення курсиву шляхом нахилу символів у правий бік під кутом від 7 до 15°. Хоча справжнім курсивом є шрифт, створений художником-шрифтовиком. Шрифти із нахилом застосовуються для виділення слова або фрази в основному тексті. Курсивні тексти освітлюють сторінку, і це заважає читанню довгих текстів.

За *насиченістю* шрифти бувають: *світлі* (Light), *суперсвітлі* (Extra light), *напівжирні* (Semi bold), *жирні* (Bold). Насиченість шрифту визначається відношенням товщини основного штриха до висоти знака малих літер, тину "н", "п" тощо. У світлих

шрифтах товщина основних рисок знака вдвічі менше ширини внутрішньолітерного проміжку, у напівжирних - товщина штрихів і внутрішньолітерний проміжок майже рівні, у жирних - основні штрихи ширші за проміжок. Для кеглів 8-12 у світлих шрифтах відношення товщини основного штриха знака до його висоти не повинне перевищувати 23 %, для напівжирних - від 23 до 34 %, а в жирних - 34 %. Світлий шрифт створює враження легкості, жирний або напівжирний - вагомості, підвищеного значення, стабільності, тому 80 % заголовних компонентів мають жирну насиченість. Сторінка, на якій більшість текстів складено напівжирним шрифтом, набуває темно-сірого відтінку, тисне на читача. Жирні накреслення застосовуються для посилення сприйняття прочитаного і кращої організації структури тексту. В основному тексті виділення не варто робити напівжирним накресленням - текст виглядає надто перевантаженим, краще застосовувати курсив.

Залежно від **пропорцій знаків** або ширини вічка, шрифт може бути **стиснутим** (narrow, compressed, condensed), **нормальним** (normal) або **широким** (expanded, extended, wide). Ширину вічка визначають за зоровим відношенням ширини малих знаків "н", "п" до їх висоти. Для кеглів 8-12 відношення ширини знака типу "н" до висоти знака для вузького шрифту - 45-60 %, для нормального - 60-85 %, для широкого - 85-105 %. Стиснутий шрифт у сучасних видавничих системах зустрічається рідко, частіше він утворюється засобами самої ДТР-системи - шляхом пропорційної деформації. До того ж така деформація не обов'язково стискує, вона може і розтягувати літери (Рис. 4):

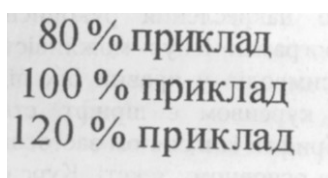


Рис. 4. Пропорційність шрифту

Нормальні, вузькі і широкі накреслення шрифту пов'язують з поняттями про більшу або меншу стрункість, сталість та пропорційність. Відмінні від нормальної щільності шрифти застосовуються в заголовках та колонтитулах. У текстових матеріалах переважають прямі світлі накреслення.

За **заповненістю** знака шрифти розділяють на **контурні** (Contour, Outline-ефект), **відтінені** (Shadow), **заштриховані** (Рис. 5). У контурних літерах штрихи не заповнені кольором; у відтіненних літерах товщина передається тінню від товщини штриха; заштриховані літери мають не лише контур, а й частково заповнені штрихи, вкриті яким-небудь графічним візерунком. Бажано їх застосовувати лише у великих кеглях, оскільки впутрішньолітерній проміжки і тіньові виділення можуть зливатися. Контурні та тіньові шрифти, найчастіше, створюються художником-шрифтовиком, хоча й у комп'ютерних програмах існує така можливість.

контури – Outline-ефект Тіньовий ефект – Shadow

Рис. 5. Заповненість літери

Серед інших модифікацій шрифтів, які часто застосовуються, можна назвати: підкреслення однією чи двома лініями, *перекреслення*, *зсув тексту* щодо нормального положення рядка і різноманітні їх комбінації (Рис. 6):

підкреслення подвійне підкреслення ~~перекреслення~~ ^{зсув вгору} _{зсув вниз}

Рис. 6. Модифікації гарнітури

Підкреслення рядків застосовується для основного тексту, найчастіше - для підзаголовків, колонтитулів, прізвищ авторів та у таблицях.

Нарядкові знаки (ступені, зноски) і підрядкові знаки (індекси) вказують на місце посилення або використовують у математичних формулах. Ці знаки мають менший розмір порівняно зі звичайним розміром літер і розташовуються вище чи нижче базової лінії рядка.

Ці і багато інших ефектів реалізуються комп'ютерними програмами шляхом модифікації стандартних шрифтів.

ВЕЛИКІ ЛІТЕРИ ВИКОНУЮТЬ ПРАГМАТИЧНУ Й ДЕКОРАТИВНУ ФУНКЦІЇ - З НИХ ПОЧИНАЮТЬСЯ РЕЧЕННЯ ТА НАЗВИ. З ТОЧКИ ЗОРУ ДЕКОРАТИВНОСТІ ЦІ ЛІТЕРИ НАДАЮТЬ ТЕКСТУ ОСОБЛИВОЇ ВАГИ, АЛЕ ТАКИМИ ЛІТЕРАМИ НЕ МОЖНА ДРУКУВАТИ ОБ'ЄМНІ ТЕКСТИ ЧЕРЕЗ ТЕ, ЩО ТАКИЙ ТЕКСТОВИЙ БЛОК НАДТО ТИСНЕ НА ЧИТАЧА - ВЕЛИКІ ЛІТЕРИ ВИЩЕ ТА ШИРШЕ МАЛИХ. ДО ТОГО Ж СЛОВА, СКЛАДЕНІ З ВЕЛИКИХ ЛІТЕР, СХОЖІ ОДНЕ НА ОДНЕ І ТОМУ ЧИТАЧЕВІ ВАЖЧЕ РОЗПІЗНАВАТИ ТАКІ СЛОВА

Застосування каптелі може надати тексту елегантного вигляду і не дратувати око, як великі літери. Зменшений розмір не затуляє акцентів сторінки, видільні функції залишаються. Каптель застосовують для невеликих фрагментів тексту. Вона ефективна у заголовках розділів, рядках прізвищ авторів .

Отже, повна графічна характеристика шрифту включає:

- пропорційність і контрастність (співвідношення основних і сполучних штрихів);

- малюнок засічок (краплеподібні, прямокутні, лінійні) або їх відсутність;
- насиченість (світлі, напівжирні, жирні);
- нахил (прямі, курсивні, похилі);
- щільність літер (нормальна, вузька, широка);
- заповненість основних штрихів (відтінені, контурні, штриховані);
- кегль (розмір літер).

Л. М. Лисицький визнавав шрифт основним будівельним матеріалом книжкової архітектури, а його головною метою була розробка таких методів оформлення, які підвищували б корисну дію видання. "Я вважаю, - писав він, - що літери, розділові знаки, які вносять порядок у думки, повинні бути враховані, але, крім цього, перебіг рядків сходиться у яких-небудь сконденсованих думок, їх і для ока потрібно сконденсувати". Деякі видання намагаються створити розмаїтість на своїх сторінках шляхом зміни накреслення текстових шрифтів. Однак видільне накреслення погіршує зручність та швидкість читання.

1.4. Розмір (кегель) шрифту

Літери шрифту характеризуються вертикальним розміром або кеглем та горизонтальним розміром (ширина літери). Розмірні характеристики шрифту є основним показником при підрахунках обсягу видання.

Кеглем (від нім. *Kegel*) називається відстань між верхньою і нижньою шрифтовими лініями, тобто між найвищою точкою верхнього виносного елемента таких літер, як "б", "д", "й" та найнижчою точкою літери з нижнім виносним елементом, таких як "р", "у", "ф". Кегль задає не розмір власне букв, а висоту текстового рядка й вимірюється в пунктах. Якщо набрати текст різними гарнітурами, але одним кеглем, можна помітити, що розмір символів значно відрізняється. Найбільш істотна характеристика шрифту, що впливає на розмір літери, -співвіднесення вічка і верхніх та нижніх виносних елементів літери. Гарнітура з більшим вічком виглядає більшою, менше вічко витягує літеру за рахунок збільшення виносних елементів (Рис. 7).

Гарнітура	Academy	20 кегль
Гарнітура	Times	20 кегль
Гарнітура	Peterburg	20 кегль
Гарнітура	Báltica	20 кегль
Гарнітура	SchoolBook	20 кегль
Гарнітура	Journal	20 кегль
Гарнітура	JournalSansS	20 кегль
	erif	
Гарнітура	Impact	20 кегль

Гарнітура	Futuris	20 кегль
Гарнітура	Arial	20 кегль
Гарнітура	Pragmática	20 кегль
Гарнітура	Verdana	20 кегль

Рис. 7. Порівняння вічка гарнітур одного кегля

Саме тому, після підрахунку обсягу видання, слід встановити, яку площу займе текст, надрукований тією чи іншою гарнітурою обраного кегля.

Ширина літери також відіграє роль в оформленні видання. Горизонтальні розміри шрифту характеризують терміни "кругла шпація", "півкругла шпація", "тонка шпація", які залишилися з часів металевого складання, а нині відповідають ширині великих літер "М", "N" і малої літери "t". Більшість гарнітур складаються з символів, які займають різну ширину. У цьому випадку кегельний майданчик кожної літери розділяється не менш, ніж на 18 відносних одиниць. Технології PostScript та TrueType, які є стандартами сучасної поліграфії, створені на основі систем, у яких застосовується 1000 чи більше відносних одиниць на т-розмір. У цих системах кожна літера займає визначену кількість одиниць відносно загальної кількості відносних одиниць.

Шпація (лат. spatium - простір, проміжок) - пробільний матеріал для утворення проміжків у рядку між словами, а також між літерами при складанні врозрядку. *Кругла шпація* дорівнює розміру найширшої літери шрифту. Вона вертикально розділяється на дві рівні половини - півкруглі шпації, розмір яких дорівнює ширині цифр (у більшості гарнітур усі цифри мають однакову ширину, що особливо зручно при формуванні стовпців таблиці). Для розділення слів використовується 3-т-пробіл або тонка шпація - шпація, розділена на три частини. Іншими словами, для 12-типунктового шрифту кругла шпація дорівнює 12 п, *півкругла шпація* - $12 : 2 = 6$ п., а *тонка шпація* - $12 : 3 = 3$ п.

Існують гарнітури, всі символи яких мають однакову ширину, як у тексті, надрукованому на друкарській машинці.

Видавничі системи дають можливість змінювати відносну ширину шрифту з фіксованим кроком, приміром 10 %, а також із можливістю одновідсоткового збільшення. Необхідність зміни ширини символів виникає, коли необхідно, щоб довжина рядка відповідала чітко встановленому формату. Але краще змінити міжлітерний проміжок, ніж' пропорційні відношення літер.

1.5. Проміжки як складник шрифту

Загальне оформлення друкованого видання залежить не лише від застосовуваних шрифтів, а й від точності вибору проміжків навколо заголовків, текстів, кожного рядка

абзацу, слова, літери. І занадто щільне, і дуже розріджене розташування шрифтових елементів заважає нормальному читанню. Візуально людина сприймає блок тексту як сірий прямокутник. Абзацні, міжрядкові та міжлітерні проміжки в монолітному тексті виконують функцію внутрішнього членування без розбиття його на частини. У дрібних кеглях проміжки збільшуються, але великі кеглі тяжіють до щільності складання.

Великий італійський друкар Джамбаттіст Бодоні (1740-1813), керівник друкарні у Пармі з 1768 р., автор чудових малюнків шрифтів, у "Керівництві з друкарства" писав про важливість упорядкованості: для того, щоб літера виразно та ясно виглядала на сторінці, необхідно розташувати її в ідеально рівному рядку, не щільно, але і не розріджено, співвіднесено до висоти рядка. Бодоні вказував також на необхідність однакових інтервалів між словами в рядку.

Проміжки у поєднанні зі шрифтами утворюють такі види:

- відступ - проміжок, що позначає абзац;
- відбиття - збільшення міжрядкового простору між абзацами;
- втягування - звуження формату набору;
- апрош - міжлітерний проміжок;
- міжслівні проміжки;
- спуск - відступ зверху великого значеннєвого розділу;
- поля - білий простір навколо формату набору;
- інтерліньяж - проміжок між рядками.

Абзацний відступ - відстань, яка визначає початок абзацу щодо інших рядків тексту. Виникнення абзацних відступів описує Ян Чихольд у фундаментальній праці "Вигляд книги. Вибрані статті про книжкове оформлення". У 20-30-ті роки ХХ ст. він був відомим конструктивістом і революціонером у типографіці, у 50-ті роки вимагав повернення до естетики середньовічних і першодрукованих книг. Тоді відступи були відсутні, лише у структурно складних текстах, приміром, юридичній літературі, знак параграфа вписували іншою фарбою, і, відповідно, лишали для нього порожнє місце. Колись випадково цього не зробили, що і стало причиною усвідомлення зручності значеннєвого членування надрукованого тексту незадрукованим простором.

Членування тексту на абзаци досягається такими способами:

- відступ;
- виступ;
- "сліпі" рядки між абзацами;
- відбиття (збільшення міжрядкового простору між абзацами);

- безабзацний (з проміжками в кінці останнього рядка).

Як правило, розмір абзацного відступу залежить від формату рядка. Для виміру абзацних відступів застосовують одиницю, яка дорівнює кеглю шрифту, яким складений текст. Для рядків менше 76 мм відступ має дорівнювати круглій шпациї (пайширшій літері гарнітури), у рядках довжиною 80-98 мм - 1 1/2 шпациї, більше 100 мм - 2 шпациям. Про відступ в одну круглу шпацию Ян Чихольд писав як про "найбільше багатство", що дісталось нам від епохи Відродження. Це підтверджує практика: у більшості сучасних видань застосовують абзацний відступ, що наближається за розміром до кеглю шрифту. Хоча розмір відступів визначається насамперед стилем оформлення видання.

Абзаци можуть відокремлюватися по вертикалі (зверху і/чи знизу) без використання нового рядка. **Відбиття** зверху - це відстань між верхньою межею абзацу і базовою лінією попереднього абзацу. Відбиття знизу - відстань між нижньою межею абзацу і базовою лінією наступного абзацу. Відбиття роблять абзаци більш самостійними. Відбиття створюють "відчуття відкритості", розбиваючи невинний сірий простір текстового поля. За умовчанням в НТМ L-документах абзаци розмежовуються саме відбиттями.

Втягування застосовується для виділення фрагментів тексту обсягом в один чи кілька абзаців пояснювального або довідкового призначення, цитат чи коментарів, шляхом складання на звужений формат. Текстовий блок складається з відступом від лівого і правого полів шпальти, причому одночасно бажано зменшити кегль шрифту.

Одночасне використання відбиттів і абзацного відступу чи виступу підсилює враження відкритості публікації. *Поради:*

Абзацні відступи повинні бути однаковими у всьому тексті.

Останній рядок абзацу повинний бути довше абзацного виступу не менше, ніж у 1,5 рази.

Якщо складання виконується без абзацного виступу, тоді останній рядок повинний бути неповним.

Для збільшення проміжків між абзацами слід застосовувати команди програм верстки, а не звичайний сліпий рядок, адже при зміні кегля шрифту ці проміжки "попливуть".

Чітке структурування тексту абзацними відступами і втягуваннями значно впливає на зручність читання, спрощує процес візуальної ідентифікації і організації текстових блоків. Лише перші абзаци глав чи початок статті під центрованим заголовком не потребують абзацних відступів.

Міжлітерні проміжки, або *анпроші* (від франц. *approche* - підхід, наближення) є одним із основних способів поліпшення зовнішнього вигляду друкованого видання. У металевому наборі вони були фіксовані - від крайньої бічної стінки металевої літери до

крайньої бічної точки її вічка. Кожний апрош складається з двох таких відстаней - напівапрошів, розташованих біля знаків.

Розрізняють кілька типів естетики апрошів – принципів освітленості літер збільшення проміжків між ними. До основних типів належать класична й технічна естетика апрошів; до додаткових – акцидентна, естетика “брудних” апрошів і суперрозрядка.

Естетичний принцип більшої частини шрифтів - проміжки між літерами, що гармонійно чергуються з внутрішньолітерними проміжками і співмірні з ними. Такий принцип, при якому шрифти забезпечують найкращий комфорт читання, має назву *класичної естетики* апрошів. Такі шрифти застосовують у більшості сучасних видань, а в художній літературі - майже завжди. Подібній естетиці відповідає традиція складання великими літерами, з невеличкою розрядкою, і різноширинні мінускульні (малі) цифри.

Принципи *технічної естетики* апрошів виникли під час рішення технічних задач, оформлення навчальної і наукової літератури, інструкцій, керівництв. У деяких гарнітурах усі - і широкі, і вузькі літери мають однакову площу, але, наприклад, у таблицях виникає необхідність вирівнювання меж текстових фрагментів. У такому разі застосовують кернінг (змінений проміжок між парами літер).

З метою виділення застосовують суперрозрядку, коли створюється надконтрастність величезних проміжків між літерами і словами, і вони розтягуються на весь рядок. Естетичний принцип *"брудних" апрошів* у їх нерівномірності при збереженні можливості відокремити літеру від інших і упізнати її. Приміром, фірма V&P Incremental spacing для своїх гарнітур застосовує 7 градацій жирності. При збільшенні жирності шрифту апроші зменшуються, тобто при збільшенні товщини штрихів і зменшенні внутрішньолітерних проміжків відбувається рівномірне зменшення апрошів, що створює більш гармонійне враження. *Акцидентна* естетика апрошів помітна у текстах надрукованих великими кеглями. Вона також пов'язана і з поняттями кернінг та трекінг.

Кернінгом (англ. Kerning; нім. Kern) називається зміна розміру проміжку (апроша) між двома знаками у вина напівапроші двох символів створюють проміжок, що візуально різняться від піших і складає враження проміжку між словами. Такі пари символів у різних гарнітурах відрізняються, але найчастіше це:

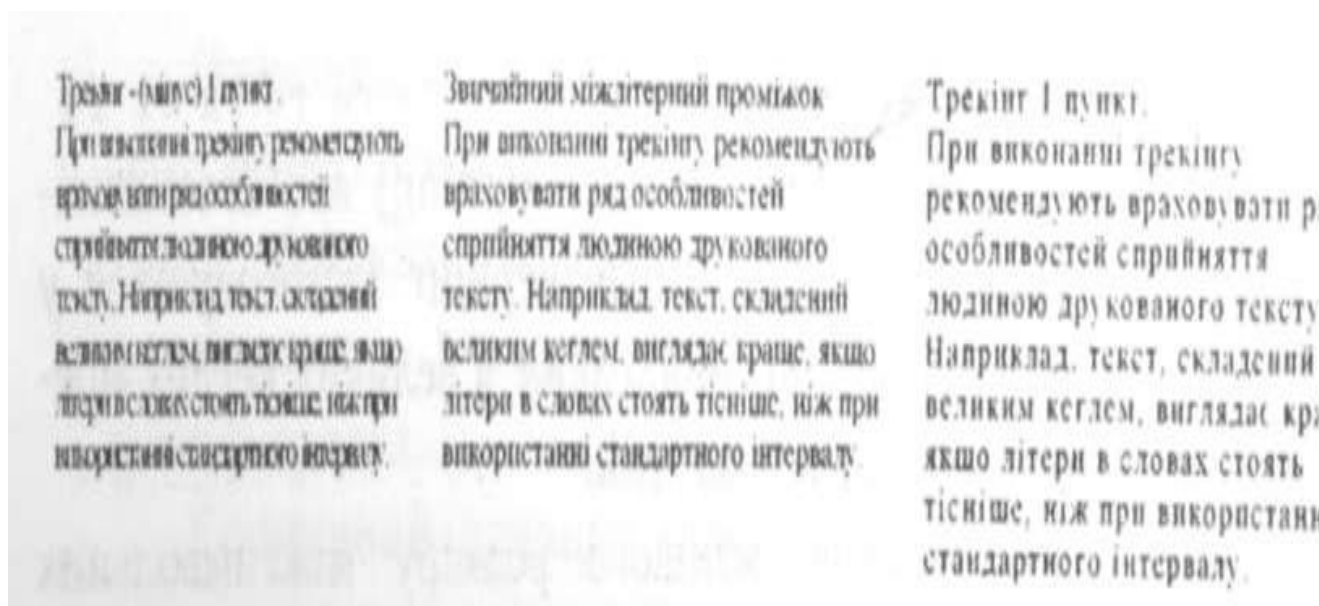
УА УЛ Ул уо Р у Ро То Тд Та ТА Те Ту ГА Ге ге Го ГЛ Гі ІЧ

Кернінг може бути ручним (manual kerning) або автоматичним (для всієї гарнітури). Найчастіше кернінг застосовується у заголовках і рекламних оголошеннях, адже у великих кеглях міжсимвольний проміжок більш помітний.

Більший кегль вимагає меншого розміру міжсимвольних інтервалів і проміжків між словами. Це досягається саме кернінгом. Деякі програми верстки і текстові процесори здійснюють автоматичний кернінг. До них належать: Microsoft Word (від версії 1997 р.), Microsoft Publisher, Adobe PageMaker 6.0, QuarkXpress. Але робота з кернінгом починається наприкінці верстки.

Розташування літер у слові без корекції міжлітерного проміжку для деяких пар символів створює враження нерівномірності тексту.

Трекінг - встановлення збільшених або зменшених міжлітерних проміжків між усіма символами всередині заданого відрізка тексту. Збільшення трекінгу застосовується для освітлювання тексту, приміром, заголовки, надруковані великими жирними літерами складають у розрядку. У результаті негативного трекінгу (при зменшенні міжлітерного проміжку) виникає більш тісне розташування літер, що дає можливість використовувати простір рядка економніше. Якщо трекінг максимальний - текст починає "рватися" і втрачає цілісність через порушення однорідності. Змінюючи міжсимвольні проміжки чи "втягуючи" слова усередині заданого простору (наприклад, угорі сторінки), можна перетворити текстовий блок у графічний елемент.



На Рис. 12 показані варіанти позитивного і негативного трекінгу.

Трекінг здійснюють такими способами:

- як операцію над виділеним фрагментом тексту;
- як елемент стильового оформлення;
- як установку за умовчанням.

У програмах верстки, наприклад QuarkXpress, для кожного накреслення існує таблиця трекінгу (Custom tracking tables), у якій стоять регульовані установки, що зменшують апроші в акцидентних кеглях і збільшують їх у наддрібних. У PageMaker

трекінг можна задати для виділеного тексту або стилю. Існують п'ять стандартних типів трекінгу: від дуже тісного до дуже розрідженого (very tight, tight, normal, loose, very loose), які також можна регулювати.

Ступінь необхідної корекції міжлітерного проміжку залежить не лише від кегля, але й від гарнітури. Деякі гарнітури вимагають більшого трекінгу, інші - майже не потребують його. Особливо корисний трекінг при верстанні таблиць.

Трекінг збільшують коли:

- у жирних шрифтах заголовків на формат набору здається надто чорним;
- необхідно отримати певний ефект, виділити фрагмент тексту - шапку, підзаголовків, вріз, коментар;
- текст має зайняти заздалегідь встановлений формат (наприклад, блок у газеті).

Поради: під час виконання трекінгу рекомендують враховувати ряд особливостей сприйняття людиною друкованого тексту. Наприклад, текст, складений великим кеглем, виглядає краще якщо літери в словах стоять тісніше, ніж при використанні стандартного інтервалу. Це особливо помітно, коли слово складене великими літерами.

Міжслівний проміжок може бути відносно більшим чи меншим залежно від характеру шрифту і від кегля (оптимальним є проміжок, не менший $1/3$ і не більший $1/2$ кегля), але у будь-якому випадку він залежить від міжлітерних проміжків. Шрифт вузьких пропорцій дає змогу зменшувати міжслівний проміжок. Однак, зменшення кеглю не означає автоматичного зменшення проміжку, оскільки кеглі 7-8 п. потребують більших інтервалів між словами, ніж великі і середні.

Величина проміжків між словами впливає на щільність тексту в документі і читабельність публікації. Чим менше проміжки між словами, тим більше слів можна помістити в рядок. Це іноді дає можливість зменшити кількість переносів у форматі набору. Але зменшення міжслівних проміжків робить текст темним, слова зливаються, за рахунок чого погіршується зручність читання.

Часто розмір проміжків між словами змінюють разом із трекінгом. При роботі з гарнітурами, що мають високе вічко літери, міжсимвольний інтервал трохи зменшується, а проміжки між словами збільшуються - це поліпшує сприйняття.

Поради

Нормальний проміжок між словами має дорівнювати одному символу.

У складанні не має бути коридорів, тобто суміщення проміжків між словами по вертикалі (або похилої лінії) у трьох і більше суміжних рядках.

Розмір проміжків між словами залежить від способу вирівнювання. Існує чотири основних способи вирівнювання тексту:

вирівнювання вліво (права межа залишається нерівною);
вирівнювання вправо (ліва межа залишається нерівною); вирівнювання по центру
(центрування рядків);

вирівнювання по формату (по ширині), коли текст одночасно має рівні праву і ліву межу.

Текст, вирівняний за лівою, правою межею чи відцентрований має фіксовані міжслівні проміжки, завдяки чому слова читаються легко, хоча незайнятий простір у кінці або на початку рядка може викликати ускладнення структурування тексту. Розмір фіксованих проміжків встановлюється пропорційно ширині літери "ш" для даного шрифту.

Спосіб вирівнювання впливає на величину простору, зайнятого текстом, загальну тональність публікації, відбивається на його сприйнятті. У текстах, вирівняних відносно певної вісі (правої, лівої, центру), початок або кінець рядка неповні, тобто рядок не займає повністю формат набору. Це надає текстовій композиції динамізм, причому вирівнювання вліво або вправо несе неоднаковий відтінок змісту.

Дослідження читання текстів показують, що більшість читачів надають перевагу *вирівнюванню по лівій межі*. За рахунок різної довжини рядків, праворуч утворюється нерівне поле, що робить текст світлішим. Крім того, однаковий розмір міжслівних проміжків полегшує виділення груп слів при читанні. Текст, що має рівну ліву межу сприймається як динамічний, стрімкий і впевнений. Таке вирівнювання надає документу неофіційний, сучасний характер, тому його часто використовують для верстання наукових та ділових бюлетенів.

Вирівнювання тексту по правому краю привертає увагу незвичністю, але можуть виникнути труднощі при Спосіб вирівнювання впливає на величину простору, зайнятого текстом, загальну тональність публікації, відбивається на його сприйнятті. У текстах, вирівняних відносно певної вісі (правої, лівої, центру), початок або кінець рядка неповні, тобто рядок не займає повністю формат набору. Це надає текстовій композиції динамізм, причому вирівнювання вліво або вправо несе неоднаковий відтінок змісту.

Дослідження читання текстів показують, що більшість читачів надають перевагу *вирівнюванню по лівій межі*. За рахунок різної довжини рядків, застосовувати його в рекламах. Також праве вирівнювання використовується для виділення заголовків і підзаголовків усередині тексту. Порожній простір ліворуч заповнюється зображенням, візом чи яким-небудь довідковим елементом.

Вирівнювання по центру робить текст більш офіційним, урочистим, тому він широко використовується у весільних запрошеннях, поздоровленнях і т. п. Особливо

підходить вирівнювання по центру для виділення коротких (1-2 рядка) заголовків, що охоплюють по ширині більше однієї шпальти. Слід уникати центрування великих блоків тексту - вони важко читаються, ускладнюється пошук початку рядка.

Вирівнювання по ширині відбувається завдяки збільшенню проміжків між словами, адже всі рядки повинні мати однакову довжину. При цьому текст виглядає темнішим, адже зникає простір з правого поля. Через збільшення кількості переносів і великих проміжків між словами текст може гірше читатися. Проте в книгах, газетах і журналах, офіційних публікаціях часто використовують вирівнювання по формату, що дає можливість скоротити кількість сторінок у матеріалі і знизити витрати, чітко структурує, дає можливість привернути увагу заголовком малого розміру.

Розтягнуті по всій ширині сторінки, тексти створюють відчуття врівноваженості. Але при одночасному вирівнюванні правої і лівої межі тексту, в якому містяться довгі слова, які не можна переносити, або коли рядки надто короткі, чи коли текст обтікає зображення неправильної форми, його зміст може стати важким для сприйняття через нерівномірні міжлітерні проміжки. Слова, розташовані на великій відстані одне від одного, втрачають зв'язок між собою, тому більшість програм верстки падають можливість керування проміжками, встановлювати максимальну і мінімальну відстань між словами. У такому разі, при досягненні критичного значення відбувається рівномірне збільшення відстані між окремими літерами. Але збільшення міжлітерного проміжку призводить до зміни форми слова, до якої звик читач. При вирівнюванні на формат набору, коли міжслівні проміжки варіюються для забезпечення однакової довжини рядка, мінімальний проміжок відповідає 20 % від "и" і сягає ширині цієї літери чи більше.

Основний текст з розрядкою зустрічається рідко, найчастіше розрідження тексту застосовується в односторонніх виданнях - для виділення або створення враження використання іншої гарнітури. Більш вузький міжслівний проміжок слід застосовувати між прізвищем та ініціалами, порядками цифр (3000 000), у скороченнях тощо.

Трекінг, кернінг і проміжки між словами дозволяють отримати потрібне забарвлення тексту у горизонтальному напрямку. У вертикальному ж цю функцію виконує інтерліньяж - він визначає відстань між рядками та абзацами. Його розмір визначається шириною шпальти, розміром шрифту, обсягом тексту і його вирівнюванням.

Інтерліньяж (від фр. interlinnage) - проміжок між базовими лініями сусідніх рядків. Він вимірюється в пунктах і складається з кегля шрифту і відстані між рядками. У часи металевого складання інтерліньяж мав назву "крок рядка" - рядки металевих шрифтів відокремлювалися топкою свинцевою лінійкою розміром у 1-4 пункти - *шпоном* (нім. Span, Spon), при цьому мінімальний проміжок між рядками не міг бути менше кегля,

або металеві літери. Крім того, при ручному складанні застосовувалися проміжки таких розмірів: 6-12 п. - реглет; 24, 36 і 48 п. - марзан. У цифрову епоху настільних видавничих систем інтерліньяж регулюється відповідно до поставленого завдання, технічних обмежень щодо його розміру не існує. Цей параметр надзвичайно важливий для читабельності тексту.

Інтерліньяж вважається негативним, якщо він менший за розмір шрифту в рядку, наприклад, коли інтерліньяж сягає 20 п. при розмірі шрифту 24 п. Маніпулювання розміром інтерліньяжу, зменшення його до мінімуму призводить до часткового накладання наступного рядка на попередній. Зменшення інтерліньяжу підвищує ємність формату набору, але з погляду зручності читання є небажаним. Негативний інтерліньяж при верстці звичайних текстів використовується рідко. Але така можливість - чудовий засіб оформлення, приміром, логотипів, назв, колонтитулів.

Хоча комп'ютерні програми дають змогу довільно варіювати розміром міжрядкового проміжку, головне правило архітектонічності шрифтового оформлення вимагає, аби всі рядки на сторінці були на одній лінії, що означає однаковий інтерліньяж. Якщо ж кожен матеріал розташований у власній рамці, то міжрядкові проміжки для нього встановлюються окремо, вони можуть дорівнювати 1/100 п.

Кегль шрифту й інтерліньяж при складанні специфікації вказуються через похилу риску. Наприклад, кегль 10 п. при відстані між рядками в 2 п. називають кеглем 10 п. при інтерліньяжі 12 п. На письмі - 10/12 (Рис. 13). Інтерліньяж 120% від кегля шрифту є найкращим для візуального сприйняття тексту.

- 12/13 *Інтерліньяж* – проміжок між базовими лініями сусідніх рядків. Він вимірюється в пунктах і складається з кегля шрифту і відстані між рядками. Наприклад, кегль 10 пунктів при відстані між рядками в 2 пункти називають кеглем 10 пунктів при інтерліньяжі 12 пунктів. Пишеться 10/12. Комп'ютерні програми дають можливість встановлювати міжрядковий інтервал до 1/100 пункту.
- 12/14 *Інтерліньяж* – проміжок між базовими лініями сусідніх рядків. Він вимірюється в пунктах і складається з кегля шрифту і відстані між рядками. Наприклад, кегль 10 пунктів при відстані між рядками в 2 пункти називають кеглем 10 пунктів при інтерліньяжі 12 пунктів. Пишеться 10/12. Комп'ютерні програми дають можливість встановлювати міжрядковий інтервал до 1/100 пункту.
- 12/15 *Інтерліньяж* – проміжок між базовими лініями сусідніх рядків. Він вимірюється в пунктах і складається з кегля шрифту і відстані між рядками. Наприклад, кегль 10 пунктів при відстані між рядками в 2 пункти називають кеглем 10 пунктів при інтерліньяжі 12 пунктів. Пишеться 10/12. Комп'ютерні програми дають можливість встановлювати міжрядковий інтервал до 1/100 пункту.
- 12/16 *Інтерліньяж* – проміжок між базовими лініями сусідніх рядків. Він вимірюється в пунктах і складається з кегля шрифту і відстані між рядками. Наприклад, кегль 10 пунктів при відстані між рядками в 2 пункти називають кеглем 10 пунктів при інтерліньяжі 12 пунктів. Пишеться 10/12. Комп'ютерні програми дають можливість встановлювати міжрядковий інтервал до 1/100 пункту.

Рис. 13. Приклади зміни інтерліньяжу при однаковому кеглі шрифту

Програми верстки мають функцію автоматичного інтерліньяжу. У PageMaker інтерліньяж за умовчанням складає 120 % від кегля, тобто для 10 кегля він відповідає 12 и., а для 72-го - 86,4 п. У QuarkXPress автоінтерліньяж дорівнює кеглю з додаванням кількох п., що більше відповідає традиціям й естетиці складання. Але для шрифтів малих кеглів (7-8 и.) бажано дати додатковий міжрядковий простір¹, що полегшить читання. У текстовому редакторі Microsoft Word також є можливість встановити потрібний інтерліньяж - у полі міжрядкового інтервалу "точно" вказати потрібне значення у пунктах.

Розмір міжрядкового проміжку істотно впливає на зручність читання тексту: збільшення інтерліньяжу полегшує сприйняття, але коли він менше висоти рядка, сприйняття тексту погіршується. При оформленні виділень інтерліньяж, як правило, зменшують. Заголовки також краще сприймаються, якщо одночасно з утягуванням трохи зменшити відстань між рядками. Оскільки більшість заголовків складають великими літерами, в яких відсутні верхні та нижні виносні елементи, виникає можливість зменшити інтерліньяж. Щільний міжрядковий інтервал поєднує рядки в єдине ціле, з іншого боку, збільшення інтерліньяжу часто допомагає поліпшити загальний вигляд тексту, шпальта стає відкритою і не такою сірою й одноманітною.

Гармонійний інтерліньяж залежить не лише від кегля шрифту, але й від *формату набору*. Чим ширша шпальта, тим більшим має бути проміжок між рядками. Тому в книгах інтерліньяж більший, ніж у газетах і журналах з вузькими шпальтами. Так, якщо довжина рядка тексту, складеного шрифтом 10 кегля складає 50-55 знаків, тоді читання буде комфортним при 11-12 п. Якщо рядок міститиме понад 60 знаків, міжрядковий проміжок збільшується до 13 п. Для багатошпальтової верстки інтерліньяж має бути більше кегля на 2 п., але якщо кегль менше 8 п., тоді міжрядковий проміжок має бути більшим на 1 п. Оптимальною довжиною рядка при одношпальтному складанні є 106-110 мм, якщо шпальти дві - 72-76 мм. Але при зміні інтерліньяжу довжина рядка має також змінюватися (Таблиця 3).

Інтерліньяж для тексту з рубаною гарнітурою має бути більше, ніж для тексту з засічками. Довгі рядки вимагають більшого інтерліньяжу, короткі - меншого.

Таблиця 3. Залежність кегля шрифту від довжини рядка зі зміною інтерліньяжу

У деяких сучасних виданнях заради вміщення більшої кількості інформації, чи економії паперу нехтують інтерліньяжем, що є неприпустимим.

При виборі інтерліньяжу важливо також врахувати *вирівнювання* тексту. Якщо текст має рівну праву межу, тоді міжрядковий проміжок збільшують, адже рядки неоднакової довжини примушують око переходити на наступний рядок, а при рівному краї око немовби зупиняється в кінці.

Зміна інтерліньяжу може зсунути текстові блоки, що викликає порушення вертикального розташування елементів на сторінці. Для уникнення цього небажаного ефекту елементи вирівнюють по сітці. Крім того, нижня межа тексту повинна бути на одному горизонтальному рівні на всіх сторінках видання при будь-яких кеглях і гарнітурах шрифтів - цього можна досягти лише у випадку, коли інтерліньяж усіх текстів кратний інтерліньяжу основного тексту. Приміром, якщо основний текст друкується кеглем/інтерліньяжем 10/12 н., а підзаголовки мають 14 кегль, тоді інтерліньяж підзаголовків має бути 16 п. із додаванням 8 п. ($12 * 2 - 24, 24 - 16 = 8$) під ним, або 20 п. ($12 * 3 = 36, 36 - 16 - 20$) над ним. Але такі підзаголовки не можуть займати більше одного рядка.

Додатковий *міжабзацний проміжок* довільного розміру перед (чи після) кожного абзацу тексту дає можливість відокремити абзаци при безабзацному верстанні. Така функція передбачена у програмах верстки.

Спусками у виданнях позначається початок нової змістової частини відступом зверху формату набору. Розмір спуску варіюється відповідно до художнього задуму, але не більше 2 сторінки. Він може бути пустим, або ж на ньому розміщується назва (заголовок розділу), заставка. Текстові та зображальні елементи, як правило, не займають повністю спуск - вони вирівнюються відносно верхньої чи нижньої його межі, або встановлюються по центру. Спуск дає можливість візуально виділити заголовок на сторінці, навіть при невеликому кеглі або складному за малюнком шрифті, адже в оточенні значного білого простору оди-два текстових рядки чітко виділяються.

Спуск у періодичних виданнях заповнюється зображеннями або ініціалами.

Нижня межа тексту на кінцевій сторінці повинна бути нижче за початок тексту на спускній не менше ніж на 5 рядків.