

МІНІСТЕРСТВО ОСВІТИ І НАУКИ УКРАЇНИ
НАЦІОНАЛЬНИЙ АВІАЦІЙНИЙ УНІВЕРСИТЕТ

Каталог шрифтів

Довідник

Київ 2021

Рецензенти:
Бобрачук О. А. к.т.н., доцент
Водоп'янов С.В., к.т.н., директор з розвитку ТОВ «Абрис Принт»

Затверджено науково-методично-редакційною радою
Факультету міжнародних відносин Національного авіаційного університету
(протокол № 10 від «06» вересня 2021 р.)

ДЗЗ Каталог шрифтів [Електронний ресурс]: довідник / уклад.: Денисенко С. М. Київ:
НАУ, 2021. 52 с.

«Каталог шрифтів» — довідкове видання навчального характеру, що містить
упорядкований матеріал про відомі шрифти: історію їх виникнення, основні
характеристики, особливості будови та можливі сфери використання. Також
наведено приклади шрифтових оформлень відомих брендів.

Для студентів спеціальності 186 «Видавництво та поліграфія», освітньо-
професійна програма «Технології електронних мультимедійних видань».

ЗМІСТ

GARAMOND	7
BASKERVILLE	8
BODONI	11
CLARENDON	12
AKZIDENZ-GROTESK	15
FUTURA	16
GILL SANS	19
TIMES NEW ROMAN	20
HELVETICA	23
ARIAL	24
AVENIR	27
PRAGMATICA	28
MYRIAD PRO	31
GEORGIA	32
TANOMA	35
COMIC SANS	36
VERDANA	39
TREBUCHET MS	40
CALIBRI	43
ROBOTO	44
Приклади використання шрифтів	46
Алфавітний покажчик	50
Література	51

ABCDEFGHIJKLMNOPQRSTUVWXYZ
 ABCDEFGHIJKLMNOPQRSTUVWXYZ
 ABCDEFGHIJKLMNOPQRSTUVWXYZ
 ABCDEFGHIJKLMNOPQRSTUVWXYZ
 ABCDEFGHIJKLMNOPQRSTUVWXYZ
 ABCDEFGHIJKLMNOPQRSTUVWXYZ
 ABCDEFGHIJKLMNOPQRSTUVWXYZ
 ABCDEFGHIJKLMNOPQRSTUVWXYZ
 ABCDEFGHIJKLMNOPQRSTUVWXYZ
 ABCDEFGHIJKLMNOPQRSTUVWXYZ
 ABCDEFGHIJKLMNOPQRSTUVWXYZ
 ABCDEFGHIJKLMNOPQRSTUVWXYZ
 ABCDEFGHIJKLMNOPQRSTUVWXYZ
 ABCDEFGHIJKLMNOPQRSTUVWXYZ
 ABCDEFGHIJKLMNOPQRSTUVWXYZ
 ABCDEFGHIJKLMNOPQRSTUVWXYZ
 ABCDEFGHIJKLMNOPQRSTUVWXYZ
 ABCDEFGHIJKLMNOPQRSTUVWXYZ
 ABCDEFGHIJKLMNOPQRSTUVWXYZ
 ABCDEFGHIJKLMNOPQRSTUVWXYZ
 ABCDEFGHIJKLMNOPQRSTUVWXYZ
 ABCDEFGHIJKLMNOPQRSTUVWXYZ
 ABCDEFGHIJKLMNOPQRSTUVWXYZ
 ABCDEFGHIJKLMNOPQRSTUVWXYZ

ШРИФТ

Всі елементи в хорошому шрифті гармонійно поєднуються, утворюючи справжній витвір мистецтва, виконаний художником-графіком, і, таким чином, крім прямого призначення — передачі інформації — шрифти, використані в публікації, є елементом дизайну.

a b c d e f g h i j k l m n o p q r s t u v w x y z

A B C D E F G H I J K L M N O P Q R S T U V W X Y Z



Клод Гарамон

Антиква старого стилю

Garamond

Шрифт Garamond завоював лідерство у всій Європі і на чотири століття став джерелом натхнення для художників-шрифтовиків. Він стоїть майже у самих витоків типографської антикви, там, де рисунок букв вже досягнув зрілої і виразної робочої форми, але ще не став витонченим і вичурним, зберігаючи елегантність і благородну непідробну простоту.

А Б В Г Г Д Е Є Ж З И І Й К Л М Н О П Р С Т У Ф Х Ц Ч Ш Щ Ъ Ю Я

а б в г г д е є ж з и і й к л м н о п р с т у ф х ц ч ш щ ь ю я

1 2 3 4 5 6 7 8 9 0

. , : ; ! @ # \$ % ^ & * () _ - = + } { [] < >

Garamond – класичний французький шрифт, створений видатним майстром словолитної справи Клодом Гарамоном (1480–1561).

Клод Гарамон перший з типографів зробив проектування і відливання шрифтів самостійним виробництвом і став виготовляти і продавати друкарням готові набірні шрифти.

Перший зразок шрифту Garamond з'явився у книгах, надрукованих у Парижу в 1532 р. Це типовий старостильний шрифт, що вирізняється простотою і вишуканістю рисунка з помірним контрастом та похилою віссю овалу. Заголовні букви нижче верхніх виносних елементів рядкових літер. Знаки рядкового алфавіту широкі, пересічення круглих елементів з вертикальними виконано під невеликим кутом, що робить внутрішній простір знаків світлим

і легким. Знаки «а, е» мають невеликі за площиною петлі. Прописний алфавіт побудований на класичній різноширинності знаків. Букви «В», «D» мають характерний вигин верхньої горизонтальної частини знака. В символі «Р» незамкнений півовал. Вертикальні засічки «Т» виходять за верхню лінію шрифту. Лівий вертикальний елемент «М» має невеликий нахил. Засічки прописного і рядкового алфавіту закруглені по краям і в горизонтальній площині мають складну увігнуту форму.

Форми букв чіткі і округлені, що робить шрифт легким для читання, відтак, шрифт добре читається у дрібних кеглях. Шрифти Garamond є досить популярними і часто використовуються як універсальна текстова гарнітура для книжкового, журнального і частково газетного набору.

1757

Джон Баскервіль

Перехідна антиква

Baskerville

Гармонія і краса шрифту Baskerville, раціональність і рафінованість форми, роблять його чудовим книжковим шрифтом, сповненим почуття гідності і традиційної англійської ґрунтовності. Він змінив сам вигляд друкованих видань, надаючи їм благородної строгості, ясності, витонченості і доводячи пропорції тексту до класичної досконалості. Baskerville вплинув на розвиток шрифтової і видавничої справи в Європі та Америці і згодом надихнув майстрів на сильнішу і рішучішу зміну шрифтової форми.

А Б В Г Д Е Ж З Й К Л М Н О П Р С Т У Ф Х Ц Ч Ш Щ Ъ Ю Я

а б в г д е ж з й к л м н о п р с т у ф х ц ч ш щ ъ ю я

1 2 3 4 5 6 7 8 9 0

. , : ; ! @ # \$ % ^ & * () _ - = + } { [] < >

Baskerville — антиквенний шрифт перехідного типу, розроблений в 1757 р. англійським друкарем і шрифтовиком Джоном Баскервілем.

На розробку шрифту пішло сім років. Баскервіль намагався відступити від принципів Old Style і створити новий сучасний латинський шрифт, шляхом збільшення контрасту.

Зарубки його шрифтів більш гострі і тонкі, нахил осі овалів у круглих знаках близький до вертикального. Деякі літери ширші, а їх округлі штрихи по формі ближчі до правильного кола. Пропорції знаків стали більш регулярними і послідовними за розміром і формою.

Оскільки Баскервіль спочатку працював як каліграф, він зобразив каліграфічно вигнутий хвіст у великій «Q», а також рукописні форми у прописних «J, R, N, T, Y, Z» в курсивному

зображенні (розчерки замість зарубок, закінчення з краплями). Знак «Т» симетричний, із симетричними засічками. В літері «Е» довший нижній штрих.

Для шрифту характерні також гостра вершина без зарубки у великій «А», незамкнена нижня петля в рядковій «g», дуже відкрита і злегка піднятий краплевидний елемент рядкової «а». Завитки і засічки у цифр «2, 3».

Курсив Баскервіля набагато спокійніший, кут його нахилу менший і більш постійний.

Шрифт Baskerville був і залишаються чудовим шрифтом для книг і журналів, які друкуються на гладкому, якісному папері. Він здобув світове визнання і тріумфальний успіх та до сих пір надихає графічних дизайнерів.

BASKERVILLE

a b c d e f g h i j k l m n o p q r s t u v w x y z

A B C D E F G H I J K L M N O P Q R S T U V W X Y Z



a b c d e f g h i j k l m n o p q r s t u v w x y z

A B C D E F G H I J K L M N O P Q R S T U V W X Y Z

B



Джамбаттіста Бодоні

Класицистична (нова) антиква

Bodoni

Bodoni — один із революційних шрифтів кінця XVIII ст. Форми знаків Bodoni, незважаючи на те, що багатьма сучасниками сприймалися як екстремальні, користувалися величезною популярністю. Чіткі та елегантні, витончені і ніби люмінескуючі знаки, використовувалися для створення видань класичної літератури і філософії та принесли автору ім'я «друкаря королів і короля друкарів».

А Б В Г Д Е Ж З Й К Л М Н О П Р С Т У Ф Х Ц Ч Ш Щ Ъ Ю Я

а б в г д е ж з и й к л м н о п р с т у ф х ц ч ш щ ь ю я

1 2 3 4 5 6 7 8 9 0

. , : ; ! @ # \$ % ^ & * () _ - = + } { [] < >

Шрифт Bodoni розробив у 1800 р. італійський типограф і шрифтовик Джамбаттіста Бодоні (1740–1813), який відкрив нову епоху в розвитку типографічних шрифтів — епоху класицистичної антикви.

Шрифт Bodoni відрізняється високою контрастністю, тонкими горизонтальними засічками, симетричністю, вертикальною віссю овалів, закритістю форм і рівноширинністю знаків.

Bodoni має невелику висоту рядкових знаків і великі верхні та нижні виносні елементи. Правий нижній елемент в прописних «К, R» мають різний рисунок, що практично не зустрічається у старій антикві («R» відрізняється вигнутою ніжкою). В прописному «С» верхня і нижня засічки мають однаковий рисунок. Прописний «W» побудований на дублюванні знака «V».

Хвіст в «Q» вертикально звисає вниз і повернутий вправо. Краплевидні елементи за формою тяжіють до округлості. Букви «M, W» доволі вузькі. В знака «A» дуже великий контраст штрихів. В рядкового «g» характерна форма вуха і розподілення товщин штрихів у петлі.

Курсив Bodoni відповідає за формою, пропорціями і побудовою прямому накресленню і так само гармонійний.

Жорсткий, виразний рисунок Bodoni за своїми естетичними і технічними характеристиками дуже гарно сприймається у крупнокегельному наборі і до нинішнього часу є головним елементом газетно-журнальної акциденції і реклами.

Набір шрифтом Bodoni менше 12 кегля важко читається та зумовлює значне підвищення навантаження на зір.

1843

Роберт Беслі

Брускова антиква

Clarendon

Дизайн Clarendon одразу після створення отримав велику популярність і швидко був скопійований іншими ливарними підприємствами. Clarendon став базовим зразком для багатьох типографів та шрифтовиків протягом всього 19 ст., які створювали на його основі велике різноманіття декоративних та рекламних шрифтів.

АБВГГДЕЄЖЗИІЙКЛМНОПРСТУФХЦЧШЩЬЮЯ
абвггдеежзиійклмнопрстуфхцчшщьюя
1 2 3 4 5 6 7 8 9 0
. , : ; ! @ # \$ % ^ & * () _ - = + } { [] < >

Clarendon був розроблений в Англії в 1843 р. і став альтернативою легкої і ніжної антикви.

На відміну від перших брускових шрифтів, в яких потужні горизонтальні засічки пересікалися з вертикальними штрихами під прямим кутом, Clarendon в місцях пересікання цих елементів має невеликий радіус скруглення.

Символи шрифту Clarendon мають максимально закриту форму. Завдяки чорному, щільному рисунку, Clarendon створює чіткий рядок, що виділяється на фоні інших набірних текстів і добре взаємодіє з кольоровими сюжетними зображеннями.

Шрифт має крупні рядкові знаки з невеликими, однаковими за розмірами верхніми і нижніми виносними елементами.

Всі знаки врівноважені за кольором, мають виразний рисунок і точні пропорційні співвідношення за шириною.

Clarendon розроблявся як акцидентний шрифт, але потім виявилось, що подібні шрифти дуже добре читаються в дрібних кеглях при швидкісному ротаційному друці на папері не дуже високої якості навіть малопідготовленим читачем. Тому багато газетних шрифтів були розроблені на основі рисунків, близьких до Clarendon. Крім того, шрифти такого типу часто застосовуються для набору навчальної літератури.

Проте, за своїми характеристиками Clarendon найкраще підходить для розробки реклами і шрифтових плакатів.

a b c d e f g h i j k l m n o p q r s t u v w x y z

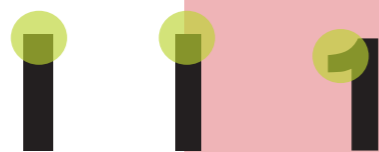
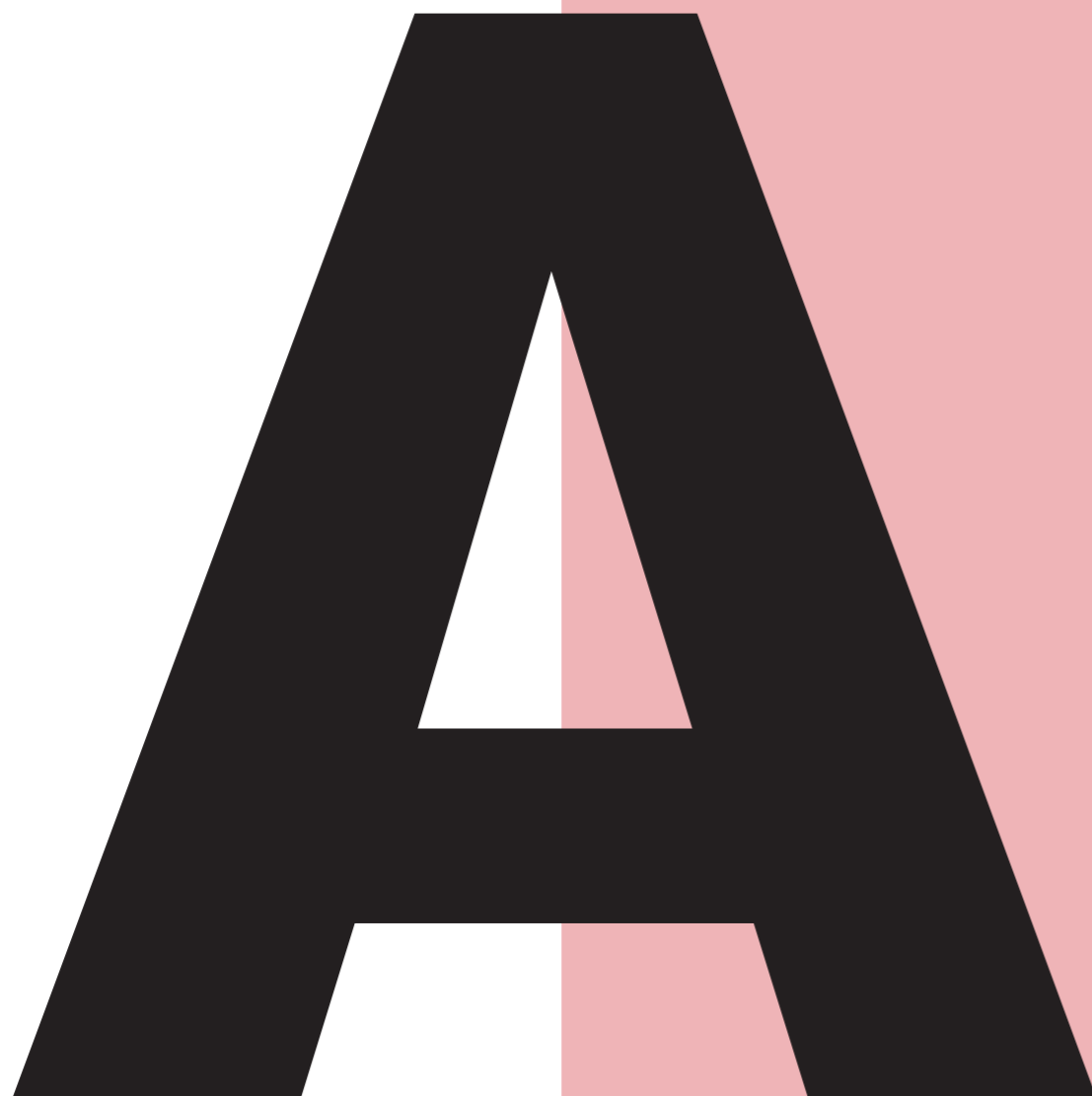
A B C D E F G H I J K L M N O P Q R S T U V W X Y Z



AKZIDENZ-GROTESK

a b c d e f g h i j k l m n o p q r s t u v w x y z

A B C D E F G H I J K L M N O P Q R S T U V W X Y Z



1896

Berthold Foundry

Старий гротеск

Akzidenz-Grotesk

Akzidenz-Grotesk — найперший набірний шрифт без засічок, що став по-справжньому популярним. «Це одночасно і самий базовий, і найтиповіший шрифт... Завдяки своїй незрівнянній зручності читання і анонімності, цей шрифт — робоча конячка, що дорівнює досконалості. Х. Нойбург». «Дизайнери наділили Akzidenz-Grotesk усім найкращим, чим повинен володіти шрифт: функціональною і формальною завершеністю, здатною поборотися з стислістю моди. К. Герстнер»

А Б В Г Г Д Е Є Ж З И І Й К Л М Н О П Р С Т У Ф Х Ц Ч Ш Щ Ъ Ю Я

а б в г г д е є ж з и і й к л м н о п р с т у ф х ц ч ш щ ъ ю я

1 2 3 4 5 6 7 8 9 0

., : ; ! @ # \$ % ^ & * () _ - = + } { [] < >

Перші накреслення Akzidenz-Grotesk були випущені у Берлінській словолитні Н. Berthold в 1896 р. Це був один з перших шрифтів з розвиненим сімейством накреслень — в першій версії їх десять.

Akzidenz-Grotesk — це напівзакритий статичний гротеск з невеликим контрастом в товщині штрихів. Вічко його рядкових знаків велике, а виносні елементи досить короткі. Пропорції прописних на перший погляд здаються занадто широкими у порівнянні з рядковими.

В шрифті Akzidenz-Grotesk, на перший погляд, відсутні характерні форми знаків. Більш того, деякі букви здаються грубуватими і спрощеними. Однак в суцільному тексті цей шрифт виглядає пропорційним і стриманим. Він вірно послужив багатьом напрямкам графічного

дизайну XX ст. Дадаїзм, De Stijl, стиль Bauhaus, конструктивізм — всі застосовували його з однаковим успіхом. Він тимчасово вийшов з моди в 30-х і 40-х рр., коли графічні дизайнери захопилися геометричними гротесками, такими, як Futura і Kabel, але знову став широко застосовуватися в 50-ті рр. під впливом швейцарської школи функціонального дизайну, яка пропагувала асиметричну верстку за модульною сіткою.

Вплив Akzidenz-Grotesk на шрифтовий дизайн неоціненний. Він послужив основою для розробки багатьох сучасних гротесків. Він надихнів Макса Мідінгер, творця найпопулярнішого гротеску Гельветика. Адріан Фрутігер при проектуванні першої системної супергарнітури Univers не міг його не враховувати.

1927

Пауль Реннер

Геометричний гротеск

Futura

Шрифт Futura — одне з найяскравіших і типових породжень свого часу. Це шрифт, який відповідав запитам сучасності, сприймався таким, що легко читається і гранично функціональний. Він не має індивідуальних особливостей, спотворень і прикрас, а конструювання літер виходило з функціональних оптичних форм, подібних формам новітніх інженерних споруд, автомобілів і літаків.

А Б В Г Д Е Ж З Й К Л М Н О П Р С Т У Ф Х Ц Ч Ш Щ Ъ Ю Я

а б в г д е ж з й к л м н о п р с т у ф х ц ч ш щ ь ю я

1 2 3 4 5 6 7 8 9 0

. , : ; ! @ # \$ % ^ & * () _ - = + } { [] < >

Шрифт Futura розробив дизайнер Пауль Реннер (1878–1956) для німецької шрифтовидливної фірми Бауер.

Як і всі геометричні гротески, Futura у світлих накресленнях практично не має контрасту. Число елементів, що становлять рисунок кожної літери, зведено до мінімуму. Буква «О» стилізована під окружність. Рядкові знаки «а, b, d, p, q» ніби намальовані шляхом елементарного додавання прямого вертикального штриха до окружності. Буква «t» складена з двох перпендикулярних штрихів, а нижній виносний елемент «j» немає заокруглення. У великій «G» немає нижньої вертикальної шпори, а «Q» виглядає правильною окружністю, пересіченою діагональним штрихом. Верхні виносні елементи рядкових спроектовані вище пропис-

них, що покращує вигляд тексту на будь-якій мові. Аналіз рисунку Futura дає уявлення про те, як враховуються оптичні ефекти і особливості людського сприйняття. Це добре помітно при переході до жирного і наджирного накреслень. Вертикальні штрихи дещо товщі горизонтальних саме для того, щоб виглядати рівними за товщиною. Той же ефект врахований в контурах букви «О» та інших окружностей. Способи з'єднання елементів компенсують небажані візуальні ефекти і роблять шрифт більш рівним за кольором.

Прописні букви нагадують гуманістичні гротески, а за пропорціям Futura близька до основи основ західної антикви — римського капітального шрифту. Саме тому позиції Futura залишаються міцними і донині.

a b c d e f g h i j k l m n o p q r s t u v w x y z
A B C D E F G H I J K L M N O P Q R S T U V W X Y Z



abcdefghijklmnopqrstuvwxyz

ABCDEFGHIJKLMNOPQRSTUVWXYZ



1927

Ерік Гілл

Гуманістичний гротеск

Gill Sans

Створення шрифту Gill Sans завершило змагання у створенні гротесків, що проходило в Європі після появи Futura, і зіграло важливу роль у розвитку типографіки свого часу. Це гарнітура «класичної простоти і справжньої краси». Gill Sans почали використовувати як основний шрифт на Лондонській і Північно-Східній залізниці, у видавництві Penguin Books та у корпорації BBC.

АБВГДЕЖЗИЙКЛМНОПРСТУФХЦЧШЩЬЮЯ

абвгдежзийклмнопрстуфхцчшщьюя

1 2 3 4 5 6 7 8 9 0

. , : ; ! @ # \$ % ^ & * () _ - = + } { [] < >

Шрифт Gill Sans розробив Ерік Гілл (1882–1940) в 1927 р. для англійської компанії Монотайп.

На відміну від геометричних гротесків, в Gill Sans для прописних знаків були застосовані принципи пропорційності класичного римського маюскула звільненого від зарубок.

Цей стилістичний прийом робить дуже цікавим рисунок шрифту, за умови, якщо знайдений баланс між простою і складною формою знаків алфавіту.

Gill Sans характеризується незвичайним рисунком рядкового знака «а» з важким верхнім елементом і рядкового знака «d» з характерним трохи завуженим рисунком, що повторює графему контрастної антикви і дуже рідко застосовується в гротесках. В рядкових круглих знаках «b, d, p, q» круглий елемент перетина-

ється з вертикаллю однією своєю частиною під прямим кутом, іншою — під невеликим нахилом. Верхні і нижні закінчення в знаках «С, G, S, a, e, s, 2, 3, 5» мають єдине стильове рішення — вертикальний зріз. Середній елемент «М» не витягнутий до базової лінії, що робить його високим і легким, а сам знак можна вписати в квадрат.

Шрифт Gill Sans увійшов до п'ятірки гарнітур компанії Monotype, що найбільше продавалися за всю її історію. Його широке використання в Англії у трьох невіддільних від повсякденного міського життя атрибутах — транспорті, книгах і телепередачах — призвів до того, що тепер цю гарнітуру вважають незмінно британською.

Стенлі Морісон

Перехідна антиква

Times New Roman

Times New Roman — один з небагатьох текстових шрифтів, що не несе в собі ніяких історичних асоціацій, а цілком належить сучасності. Times став свого роду заручником власної популярності. Він застосовується і буде застосовуватися всюди, де потрібен «звичайний», спокійний, загальноприйнятий, «як у всіх» шрифт. Стабільна потреба у подібному шрифті навряд чи коли-небудь зникне.

А Б В Г Г Д Е Є Ж З И І Й К Л М Н О П Р С Т У Ф Х Ц Ч Ш Щ Ъ Ю Я

а б в г г д е є ж з и і й к л м н о п р с т у ф х ц ч ш щ ь ю я

1 2 3 4 5 6 7 8 9 0

., : ; ! @ # \$ % ^ & * () _ - = + } { [] < >

Шрифт Times розробив у 1932 р. дизайнер-графік, шрифтовик, теоретик та історик типографського мистецтва Стенлі Морісон (1889–1967). У 1929 р. його запросило керівництво газети «The Times» як консультанта з типографіки із проханням створити новий текстовий шрифт з підвищеною ємністю для друку. Після вивчення всіх аспектів газетного виробництва, Морісон створив шрифт Times New Roman, що став популярним у поліграфічному середовищі і здобув комерційний успіх, ставши універсальним.

Шрифт Times був економічніший усіх шрифтів, що використовувалися у той час для набору газетного тексту, був добре пристосованим до процесів газетного виробництва і добре читався у дрібних кеглях.

Times має звужені рядкові знаки, що робить його економічним, і оптимальну висоту відносно кегельного майданчику, що робить текстовий набір з оптимальним для читання інтерліньяжем. Внутрішні овали круглих рядкових знаків мають активний нахил вліво. Внутрішній овал прописних знаків розташований на вертикальній осі. Засічки гострі, а контраст між основними і сполучними штрихами в буквах достатньо сильний. Прописні знаки за пропорціями відносяться до одноширинних шрифтів.

Times є гарним прикладом змішування стилів і, не дивлячись на стилеву еkleктику, він займає провідне місце у графічному дизайні, ставши стандартним шрифтом для набору технічної та наукової літератури. Зокрема, ним набиралася всесвітньо відома Британська Енциклопедія.

a b c d e f g h i j k l m n o p q r s t u v w x y z

A B C D E F G H I J K L M N O P Q R S T U V W X Y Z



abcdefghijklmnopqrstuvwxyz

ABCDEFGHIJKLMNOPQRSTUVWXYZ



1957

Макс Мідінґер

Неогротеск

Helvetica

Розробники поставили собі за мету створити нейтральний шрифт, який мав би велику чіткість, не мав внутрішнього значення у своїй формі, і міг використовуватися на різноманітних вивісках. Helvetica став домінуючим шрифтом для численних прихильників інтернаціонального типографічного стилю, також відомого як швейцарський стиль, культивуючи ясність, точність і об'єктивність.

АБВГГДЕЄЖЗИІЙКЛМНОПРСТУФХЦЧШЩЬЮЯ

абвггдеежзиіїйклмнопрстуфхцчшщьюя

1 2 3 4 5 6 7 8 9 0

. , : ; ! @ # \$ % ^ & * () _ - = + } { [] < >

Шрифт Helvetica (від лат. Helvetia – Швейцарія) був створений у 1957 р. Максом Мідінґером (1910–1980) у результаті доопрацювання існуючого шрифту Haas Grotesk.

Наразі поширюються різноманітні версії гарнітури, включаючи ті, що мають тільки дробі (числа й відсотки), символи для мов Центральної Європи, кирилицю, грецький, єврейський та арабський алфавіти.

Helvetica має оптимальну контрастність, при якій горизонтальні і вертикальні штрихи сприймаються однієї товщини. У шрифті висока х-висота, тому текстовий набір має зменшений інтерліньяж і добре читається у дрібних кеглях. Шрифт має закриту аперттуру з горизонтальним зрізом кінцевих елементів знаків. Елегантність шрифтової форми демонструє символ «а»,

в якому витончено пересікається круглий елемент з вертикальним. У прописного знака «R» ніжка з плавним вигином, що вибивається з рисунку всього алфавіту.

Шрифт поєднує в собі ідеальне співвідношення форми і контрформи, через що кожне слово, набране латиницею, виглядає закінченим і вивіреним. Текст, набраний Helvetica, виглядає нейтральним і гармонійним, а завдяки вивіреним пропорціям символів «п, о», забезпечується правильний ритм і читабельність.

Протягом кількох десятиліть Helvetica займає лідируючі позиції у світовій поліграфії, рекламі та графічному дизайні. Дизайнер С. Лестер з корпорації Monotype охарактеризував Helvetica як гарнітуру, що асоціюється з модернізмом і мінімалізмом, вона чиста, проста і впорядкована.

Робін Ніколас і Патріція Сандерс

Неогротеск

Arial

Arial хороший, професійно розроблений шрифт для повсякденних конторських цілей. Ймовірно, це найбільш поширений шрифт без зарубок. Він дуже доступний.

Але, не зважаючи на сучасний вигляд, Arial доволі таки «простий і нудний». Він добре підходить для екранного відображення тексту, але не дуже підходить для поліграфічного відтворення.

А Б В Г Г Д Е Є Ж З И І Й К Л М Н О П Р С Т У Ф Х Ц Ч Ш Щ Ъ Ю Я

а б в г г д е є ж з и і й к л м н о п р с т у ф х ц ч ш щ ъ ю я

1 2 3 4 5 6 7 8 9 0

., : ; ! @ # \$ % ^ & * () _ - = + } { [] < >

Шрифт Arial створений в 1982 р. командою розробників, яку очолив Робін Ніколас і Патріція Сандерс, для компаній Monotype Typography і Type Solutions Inc.

Він поставлявся з Windows з версії 3.11, але в системі Vista був замінений на Calibri.

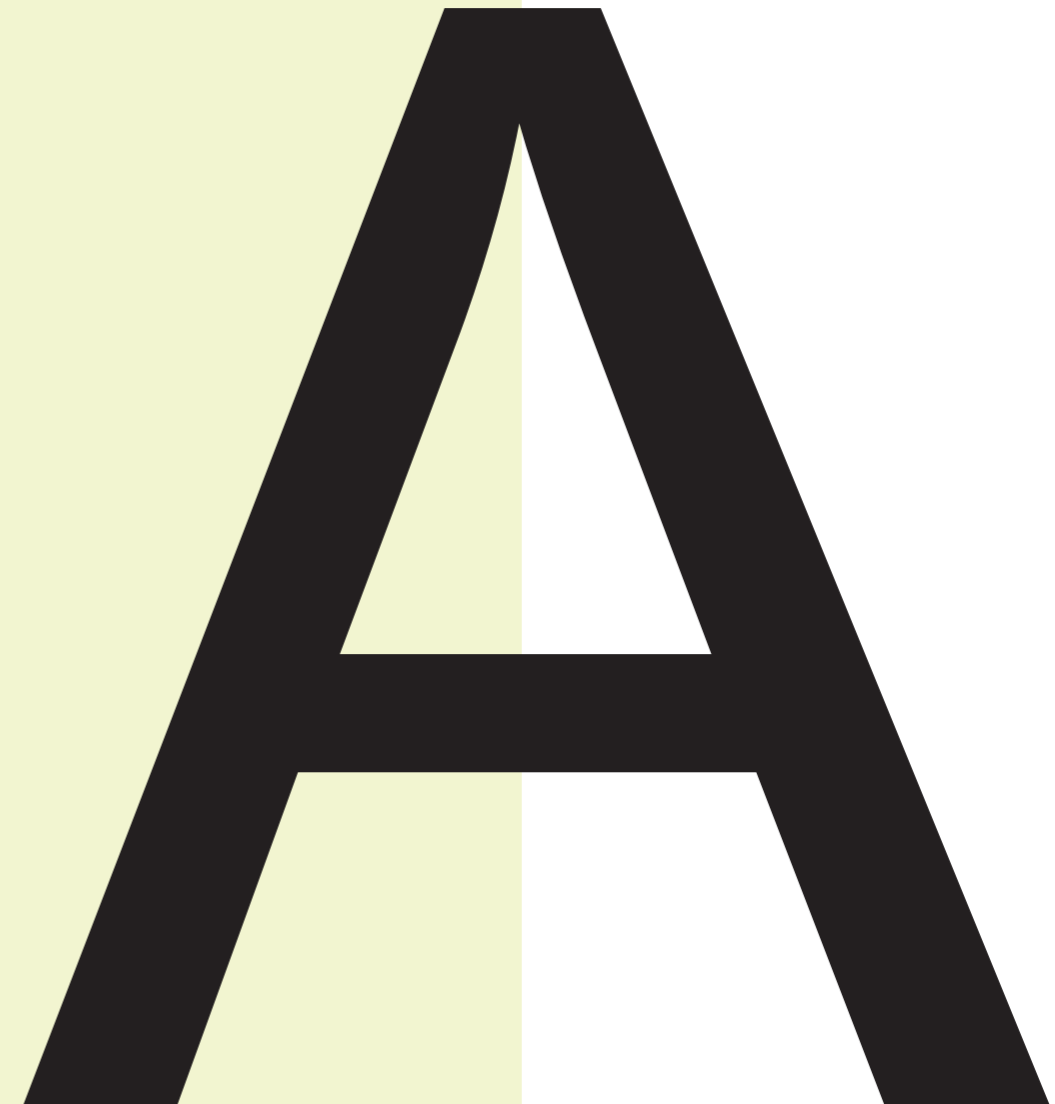
Шрифт Arial повністю повторює пропорції Helvetica — розмір букв ідентичний, а щільність шрифту дуже схожа, але стилістично Arial має схожість з Akzidenz-Grotesk і його послідовником — Monotype Grotesque. Arial особливо відмінна рисунком гліфів букв «а, G, Q, R».

Arial добре виглядає на екрані комп'ютера і добре працює практично з усіма додатками Windows, включаючи електронну пошту. Але при детальному розгляді, кирилична частина Arial виглядає не завжди адекватно латиниці.

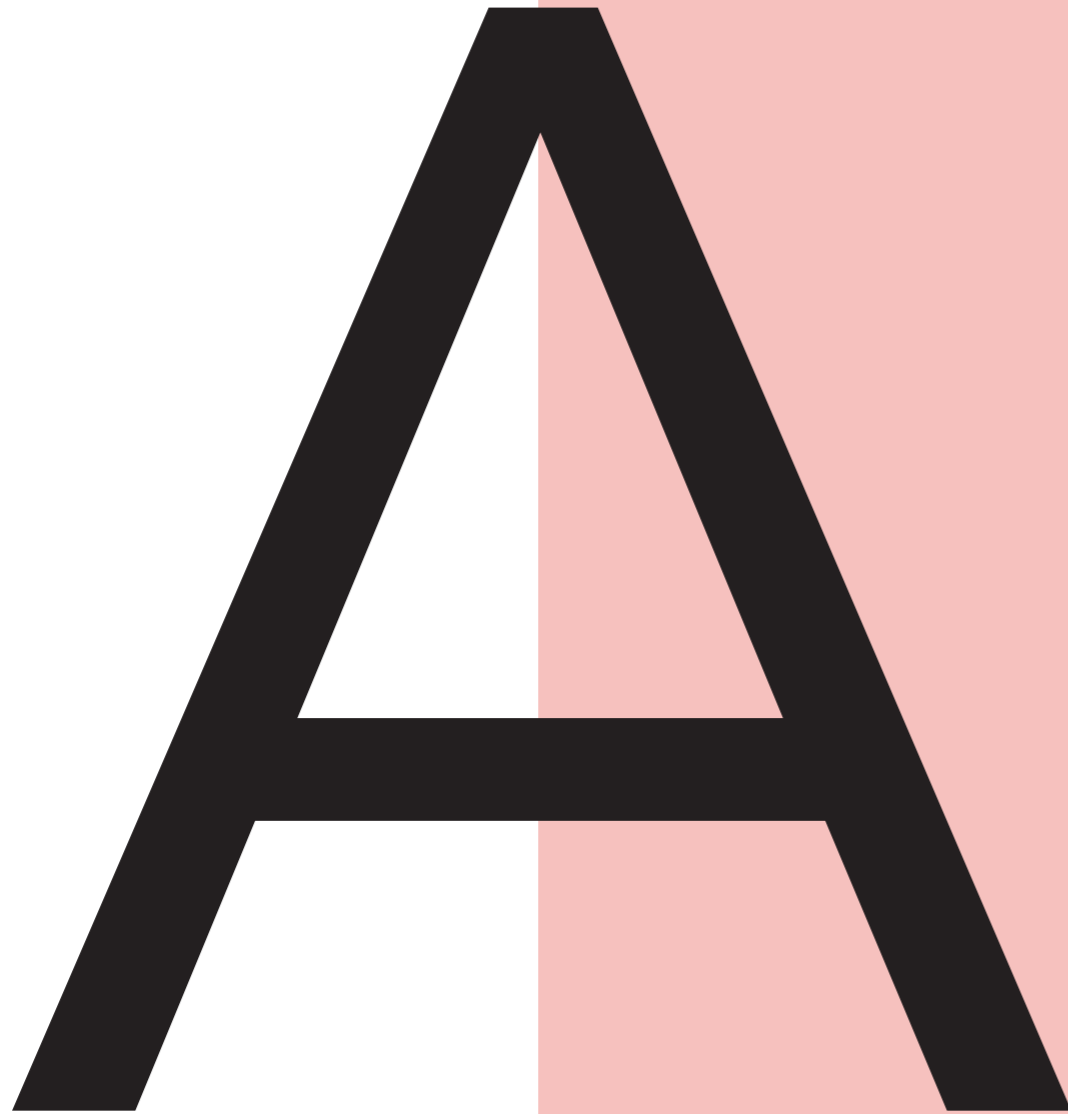
Його основне зображення не надто рівне за кольором: літери «У, ж, к» світліші. Пропорції деяких знаків порушені: «К, Л, Ф, к» занадто вузькі; «Ж, л, ф» занадто широкі. В буквах «И, Й» порушено правильний розподіл товщини штрихів: вертикальні занадто тонкі, а діагональні надто товсті. Різні рішення малих літер «д, л». Звисаючі елементи у букв «Ц, Щ, ц, щ» недостатньо виступають убік для текстового набору. «Ж, К» виглядають занадто звивисто.

Загалом, Arial має достатню насиченість і добре реалізований технічно, щоб гарно виглядати на екрані і при друці на пристроях з низьким дозволом. Проте, краще уникати шрифту Arial в текстах, призначених для суцільного читання, а також там, де стоять художньо-естетичні задачі.

a b c d e f g h i j k l m n o p q r s t u v w x y z
A B C D E F G H I J K L M N O P Q R S T U V W X Y Z



abcdefghijklmnopqrstuvwxyz
 ABCDEFGHIJKLMNOPQRSTUVWXYZ



Адріан Фрутігер

Геометричний гротеск

Avenir

Слово «avenir» перекладається з французької як майбутнє. Адріан Фрутігер створив Avenir як більш органічну інтерпретацію геометричного стилю, більш рівномірну в кольорі і відповідну для розширеного тексту, з деталями, що посиляються на більш традиційні гарнітури. «Avenir — це шрифт, в який я вклав безліч сил. Я хотів, щоб він вийшов досконалим. Це найточніший з усіх шрифтів, що я створив».

А Б В Г Г Д Е Є Ж З И І Й К Л М Н О П Р С Т У Ф Х Ц Ч Ш Щ Ъ Ю Я
 а б в г г д е є ж з и і й к л м н о п р с т у ф х ц ч ш щ ь ю я
 1 2 3 4 5 6 7 8 9 0
 . , : ; ! @ # \$ % ^ & * () _ - = + } { [] < >

В кінці 1980-х рр. Адріан Фрутігер за власною ініціативою запропонував компанії Linotype новий шрифт. Він провів невелике дослідження і вказав на пробіл, який виявив в їх шрифтовій колекції: в ній була відсутня сучасна версія геометричного гротеску.

Пам'ятаючи про успіх ITC Avant Garde десятима роками раніше і спостерігаючи, як геометричні гротески знову повертаються в моду, Фрутігер хотів спроектувати новий геометричний шрифт, який був би не акцидентний (як багато його сучасників), а текстовий, «самостійний і сучасний».

Відправною точкою для шрифту Avenir стала рядкова «О», Фрутігер вважав її першою і найважливішою буквою. На відміну від своїх попередників, він не став використовувати циркуль,

бо усвідомлював всю важливість оптичних ілюзій при проектуванні шрифту, заснованого на геометричних формах. Тому в Avenir «О», має вигляд не правильного кола, а овалу, що є візуально більш коректним. Багато символів мають деталі, що зустрічаються у попередніх традиційних гарнітурах (двоюрядна «а» або рядкова «t» із завитком внизу).

Перший прототип Avenir був представлений у світлому зображенні, а випущений шрифт був уже в шести накресленнях: світлому, текстовому, нормальному, напівжирному, жирному і наджирному.

Можна сказати, що Avenir — справжній геометричний гротеск, вивірений оптично і цілком придатний для тривалого читання.

Володимир Єфімов

Неогротеск

Pragmatica

Pragmatica — це гранітура, яку вважають однією з кращих «кириличних гелветик». Заснована на формі ранніх гротесків, Pragmatica відрізняється математичною акуратністю рисунка. Знаки алфавіту Pragmatica оцінюють як нейтральні з емоційної точки зору, і строгі — з естетичної. Pragmatica — це шрифт, що широко застосовується як для книжково-журнального набору, так і для реклами і акциденції.

А Б В Г Д Е Ж З Й К Л М Н О П Р С Т У Ф Х Ц Ч Ш Щ Ъ Ю Я
 а б в г д е ж з й к л м н о п р с т у ф х ц ч ш щ ъ ю я
 1 2 3 4 5 6 7 8 9 0
 . , : ; ! @ # \$ % ^ & * () _ - = + } { [] < >

Pragmatica створена в 1989 р. дизайнером Володимиром Єфімовим і задумувалась як аналог гарнітури Helvetica. Вісім додаткових накреслень розроблені в 2003 р. Ольгою Чаєвою. Вузькі накреслення розроблені протгом 1993-2004 рр., а широкі — в 2004 р.

Pragmatica випускається для всіх форматів і платформ відразу в декількох кодуваннях, включаючи, крім кириличної, стандартну латинську, центрально-європейську, турецьку й азійську.

В її похилих накресленнях застосовуються ті ж прямі форми знаків, як і в Agiale. Проте, Pragmatica трохи світліша і контрастніша за Agiale. Серед характерних особливостей рисунка Pragmatica, насамперед, вирізняються кириличні знаки «К, к», що відмінні від латинич-

ного аналогу. А також форма рядкового «ф», що нагадує собою окружність, пересічену вертикальним штрихом.

Завдяки своєму нейтральному малюнку, Pragmatica підходить як для офісного листування, так і для набору книг, газет і журналів. Вона непогано читається в дрібних кеглях і в крупнокегельних рекламних написах.

Цей шрифт використовували для створення логотипів такі провідні компанії як Crate, Barrel, American Airlines, American Apparel, Jeep, Toyota, BMW, Sears, Target, Microsoft, Panasonic, British Gas, 3M, Caterpillar, Energizer, Harley-Davidson, Oral-B, Basf, Olympus, Kawasaki, JCPenney, Agfa, Levi's, Samsung, McDonalds.

abcdefghijklmnopqrstuvwxyz

ABCDEFGHIJKLMNOPQRSTUVWXYZ



a b c d e f g h i j k l m n o p q r s t u v w x y z

A B C D E F G H I J K L M N O P Q R S T U V W X Y Z



Роберт Слімбах і Керол Туомблі

Гуманістичний гротеск

Myriad Pro

У Myriad Pro є теплота і читабельність, які є результатом гуманістичного ставлення до деталей дизайну. Через свою читабельність та доступність, Myriad Pro був прийнятий великою кількістю різноманітних компаній, зокрема, Apple, Wells Fargo, Modern Telegraph, Nippon Airways та північноамериканських університетів (включаючи Університет Невади та Університет Оттави).

А Б В Г Г Д Е Є Ж З И І Й К Л М Н О П Р С Т У Ф Х Ц Ч Ш Щ Ъ Ю Я

а б в г г д е є ж з и і й к л м н о п р с т у ф х ц ч ш щ ь ю я

1 2 3 4 5 6 7 8 9 0

. , : ; ! @ # \$ % ^ & * () _ - = + } { [] < >

Шрифт Myriad Pro розроблений у 1992 р. Робертом Слімбахом та Керол Туоблі для Adobe Systems. З 2002 р. Myriad Pro замінив шрифт Apple Garamond, що довгий час компанія Apple використовувала для всіх рекламних матеріалів і упаковки.

Цей чудовий шрифт має дуже багатий набір накреслень, а також окремі версії для капітелі, лігатур та альтернативних символів. Myriad Pro включає грецькі і кириличні символи. Повне сімейство Myriad Pro включає стислі, нормальні і розширені ширини.

Є також і окремо розроблений набір Myriad Web для найкращого відображення на екрані.

Сам шрифт Myriad є комерційним, і не входить у стандартні поставки операційних систем, зате додається до всіх ключових продук-

тів компанії Adobe. Myriad Pro (в накресленнях звичайний, жирний, курсив і жирний курсив) встановлюються на комп'ютер разом з популярною програмою перегляду файлів формату PDF Adobe Reader починаючи з версії 7.0. Цим, зокрема, обумовлено їх широке поширення в останні роки.

Чисті відкриті форми Myriad Pro, точна підгонка букв і обширні кернінгові пари роблять цю гарнітуру відмінним вибором для текстового набору, зручним для читання, в той час як широкий вибір ваг і широт в сім'ї забезпечує щедру творчу палітру навіть для найвимогливішої типографіки. Myriad став популярним як для друку, так і для дисплейного відображення, оскільки робить набраний текст досить чітким і приємним для читання.

1993

Метью Картер

Перехідна антиква

Georgia

Шрифт Georgia був задуманий як текстова антиква, досить елегантна, але головне — призначена для екранів моніторів. Проектувалася Georgia на основі рис перехідної шотландської антикви XIX ст., хоча у шрифті і залишаються деякі риси новостильних антикв кінця XVIII—початку XIX ст.

А Б В Г Г Д Е Є Ж З И І Й К Л М Н О П Р С Т У Ф Х Ц Ч Ш Щ Ъ Ю Я
 а б в г г д е є ж з и і й к л м н о п р с т у ф х ц ч ш щ ь ю я
 1 2 3 4 5 6 7 8 9 0
 . , : ; ! @ # \$ % ^ & * () _ - = + } { [] < >

Georgia — шрифт у стилі перехідної антикви, створений в 1993 р. Метью Картером для Microsoft Corporation. Пізніше Georgia увійшов у додатковий пакет шрифтів для Internet Explorer 4.0.

Шрифт нагадує Times, але має безліч тонких відмінностей: Georgia більший і більш насичений, ніж Times, при однаковому кеглі; також Georgia має більший ріст рядкових літер; має вертикальну вісь округлих знаків; зарубки в Georgia ширші і різкіші. Times має більш вузькі пропорції.

Georgia характеризує помірний контраст, динамічні форми букв, в діагональних символах «y, K, R, k» відсутня внутрішня зарубка, а апертури відкритіші; у зарубок з'являються напливи, змінюється центральне з'єднання штрихів у «K». Тонкий штрих у «K» трохи зігнутий, щоб

компенсувати наплив зарубок. Хвіст в «Q» впевнено, майже вертикально кріпиться до овалу, але з відступом вправо від осі симетрії букви.

В Georgia використані мінускульні цифри, для більш збалансованого відображення тексту.

Щоб адаптувати шрифт для екранів і дрібного кегля, до цих рис додається висока лінія рядкових, ще сильніше зменшується контраст, разом з цим важкішають зарубки. Жирне накреслення у Georgia, помітно жирніше, ніж у більшості інших шрифтів, що теж пов'язано з технічними вимогами до екранного тексту. Georgia не має кернінгових пар, проте спроектована так, що забезпечує максимально рівномірний набір.

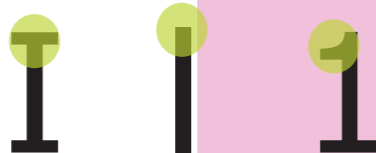
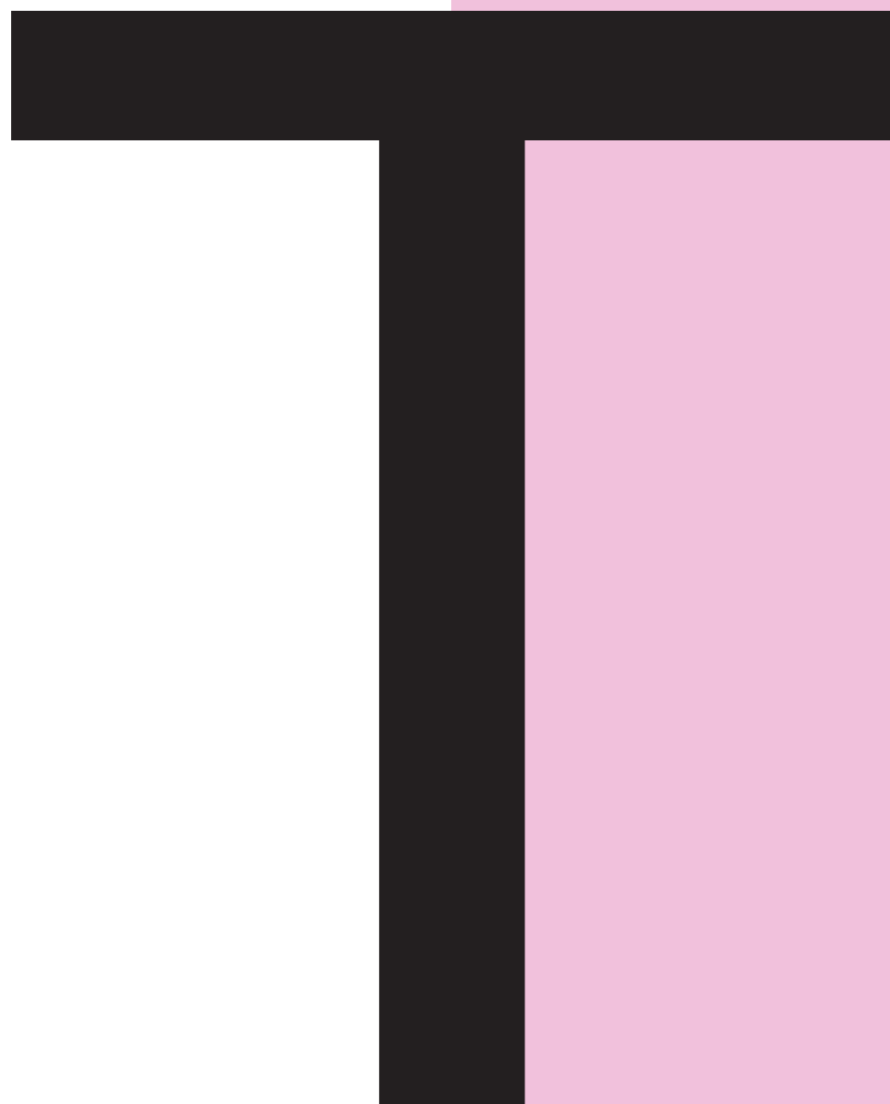
Georgia до сих пір користується великим попитом як антиквенний шрифт саме для екранного відображення текстів.

abcdefghijklmnopqrstuvwxyz
 ABCDEFGHIJKLMNOPQRSTUVWXYZ



a b c d e f g h i j k l m n o p q r s t u v w x y z

A B C D E F G H I J K L M N O P Q R S T U V W X Y Z



1994

Метью Картер

Гуманістичний гротеск

Tahoma

Tahoma — один із найпопулярніших сімейств шрифтових версій Microsoft. Tahoma був шрифтом за замовчуванням, що використовувався операційними системами Windows 2000, Windows XP і Windows Server 2003. А також використовувався для консолі Sega Dreamcast і Skype.

А Б В Г Г Д Е Є Ж З И І Й К Л М Н О П Р С Т У Ф Х Ц Ч Ш Щ Ъ Ю Я
 а б в г г д е є ж з и і й к л м н о п р с т у ф х ц ч ш щ ъ ю я
 1 2 3 4 5 6 7 8 9 0
 . , : ; ! @ # \$ % ^ & * () _ - = + } { [] < >

Tahoma розроблений Метью Картером для Компанії Microsoft в 1994 р. для поширення в Windows 95. Назва походить від аборигенної назви стратовулкана Рейнір (Гора Тахом). Спочатку Tahoma розроблявся як растровий шрифт. Векторизований він був з максимально точним збереження зовнішнього вигляду. Напівжирне накреслення в растровому шрифті відповідає лінії товщиною в два пікселя, тому напівжирний шрифт швидше відповідає жирному чи наджирному. Одна з особливостей шрифту в тому, що в ньому схожі по зображенню символи, такі як «I» і «l», зроблені добре помітними при відображенні на моніторі. Tahoma часто порівнюють з гуманістичним шрифтом без зарубок Frutiger, з більш раннім шрифтом Bell Centennial та особливо з Verdana.

Так само, як і Verdana, Tahoma має завужені символи, невеликі внутрішньообуквенні просвіти і велику кількість символів стандарту Юнікод. Перебуваючи в бібліотеці шрифтів Windows, гарнітура широко використовується як альтернатива гарнітурі Arial. Tahoma дуже добре підходить для подання інформації на екрані.

1994

Вінсент Коннері

Гуманістичний гротеск

Comic Sans

Comic Sans замислювався як шрифт для графічного інтерфейсу Microsoft Bob. Ним відображалися висловлювання асистента — собаки Ровера. «Comic Sans HE створювався як [повноцінна] гарнітура, а як рішення для проблеми з частиною інтерфейсу, про яку тоді постійно забували!» Вінсент Коннер.

А Б В Г Г Д Е Є Ж З И І Й К Л М Н О П Р С Т У Ф Х Ц Ч Ш Щ Ъ Ю Я
а б в г г д е є ж з и і й к л м н о п р с т у ф х ц ч ш щ ъ ю я
1 2 3 4 5 6 7 8 9 0
, . : ; ! @ # \$ % ^ & * () _ - = + } { [] < >

Comic Sans — сімейство шрифтів класу гуманістичний гротеск, розроблений у 1994 р. Вінсентом Коннері, як імітація букв в коміксах.

Comic Sans розробляли для програми Microsoft Bob, де було прийнято рішення, що асистент-собака не може говорити шрифтом Times New Roman. Тоді ні компанія, ні творець не могли навіть передбачити, що шрифт матиме таку популярність.

Comic Sans відомий, зокрема, завдяки використанню в рекламі іграшок Beanie Babies, сервісу iCards компанії Apple Inc та комп'ютерній грі The Sims. Вінсентом Коннер не раз критично відгукувався про своє творіння, стверджуючи, що шрифт Comic Sans повинен використовуватися в розважальних цілях, однак користувачів було не зупинити.

Починали з'являтися цілі сайти, написані шрифтом, і жодна комп'ютерна гра не обходилася без його участі.

З моменту створення, популярність шрифту настільки зросла, що його можна зустріти де завгодно. Вуличні плакати, ділові електронні листи, резюме і навіть надгробки!

Загалом, Comic Sans має привабливі обриси. Він легко читається, носить неформальний характер, дружній. Але не придатний для набору великих текстів, лише для маленьких приміток.

abcdefghijklmnopqrstuvwxyz
ABCDEFGHIJKLMNOPQRSTUVWXYZ



a b c d e f g h i j k l m n o p q r s t u v w x y z
A B C D E F G H I J K L M N O P Q R S T U V W X Y Z



Метью Картер

Гуманістичний гротеск

Verdana

За висновком вчених з Лабораторії зорової ергономіки в США (2010 р.), Verdana є найбезпечнішим для зору екранним шрифтом. При читанні текстів, набраних шрифтом Verdana, очні м'язи відчувають найменше напруження. Це допомагає уникнути короткозорості і «синдрому комп'ютерного зору», що виникає у людей, які багато часу проводять за комп'ютером.

А Б В Г Г Д Е Є Ж З И І І Й К Л М Н О П Р С Т У Ф Х Ц Ч Ш Щ Ъ Ю Я
а б в г г д е є ж з и і і й к л м н о п р с т у ф х ц ч ш щ ь ю я
1 2 3 4 5 6 7 8 9 0
., : ; ! @ # \$ % ^ & * () _ - = + } { [] < >

Шрифт Verdana розробив Метью Картер для Microsoft Corp. Verdana спеціально створено для комп'ютерних моніторів з урахуванням їх невеликого розширення. Вперше Verdana був представлений в 1996 р. і став лідером за використанням по всьому світу. Він входить в усі версії Microsoft Windows, Microsoft Office і Internet Explorer для Windows і Mac OS. Шрифт також входить в безкоштовний пакет Corefonts, який можна використовувати і в інших системах. З часу свого виникнення Verdana помітно розширив своє сімейство. Він була доповнений різними видами накреслень — напівжирним, жирним, курсивом. А у новій версії Verdana Pro доступні накреслення cond, light, italic, bold, black і різні їх поєднання.

Корінна відмінність шрифту Verdana від попередників в тому, що його символи створені на основі оптимізованих під показ на екран геометричних контурів. Тому букви залишаються чіткими і читабельними навіть при відносно малих розмірах монітора і невеликому дозволі екрану. Verdana має чіткі і м'які обриси. Особливістю шрифту є збільшений міжбуквенний інтервал. Саме завдяки додатковому простору між знаками шрифт Verdana вважається самим легким для читання шрифтом в Інтернеті. Дослідженнями доведено, що читання текстів, набраних Verdana, практично не втомлює очі. Рекомендований оптимальний розмір символів — 10–2 пунктів.

Вінсент Коннер

Гуманістичний гротеск

Trebuchet MS

Назва шрифту виникла, коли Вінсент Коннер почув у штаб-квартирі Microsoft завдання для співробітників: «Чи можливо створити требушет, який зможе відправити людину з головного кампусу в новий, на відстань милі? З точки зору математики чи можливо це, і як?»: «Думаю, це — відмінна назва шрифту, який буде посилати слова через Інтернет».

А Б В Г Г Д Е Є Ж З И І Й К Л М Н О П Р С Т У Ф Х Ц Ч Ш Щ Ъ Ю Я
 а б в г г д е є ж з и і й к л м н о п р с т у ф х ц ч ш щ ъ ю я
 1 2 3 4 5 6 7 8 9 0
 . , : ; ! @ # \$ % ^ & * () _ - = + } { [] < >

Шрифт Trebuchet MS, розроблений в 1996 р. дизайнером Microsoft Corp. Вінсентом Коннером. Лише з виходом Windows XP і пакета MS Office 2007 з'явилася і версія з кирилицею.

У 2011 р. під час інтерв'ю Коннар сказав, що його «надихнув шрифт американських дорожніх знаків і шрифти без зарубок, такі як Akzidenz Grotesk і Alternate Gothic». Він відзначав, що хотів розробити шрифт, який би добре відображався на екрані, але значно відрізнявся за текстурою від Verdana.

Trebuchet MS однаково добре виглядає як в заголовках, набраних великими кеглями, так і в якості основного тексту (аж до найдрібнішого екранного кегля в 9 pt). Шрифт добре читається завдяки округлості вічка в символах, відносно легкої насиченості рисунка і характер-

ним пізнаваним елементам (похилі бічні скати в «М», низька перекладина в «А», своєрідні «хвостики» в «Q, g», круглі точки в «i, j» т.п.).

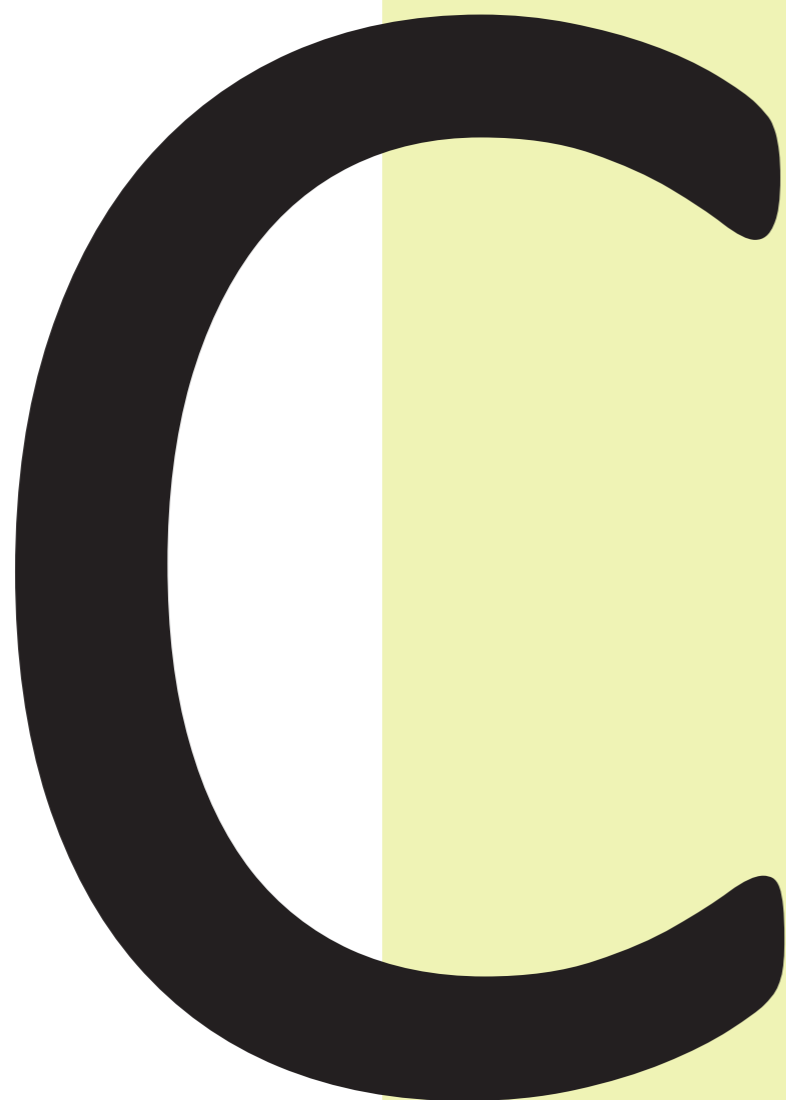
Текст, набраний за допомогою Trebuchet MS виглядає більш легко і стильно, ніж будь-яким іншим гротеском для Web. Особливо з більшими відступами між блоками і від країв сторінки (20 і більше пікселів), і зі збільшеним інтерліньяж (+ 4–8 пунктів замість стандартних +2 пункту до кеглю шрифту). Як кажуть дизайнери, цьому шрифту «потрібно дихати». Задавлений стандартними параметрами, він втрачає свою привабливість і вже не виглядає настільки аристократично.

abcdefghijklmnopqrstuvwxyz
 ABCDEFGHIJKLMNOPQRSTUVWXYZ



a b c d e f g h i j k l m n o p q r s t u v w x y z

A B C D E F G H I J K L M N O P Q R S T U V W X Y Z



2005

Лукас де Грот

Гуманістичний гротеск

Calibri

Calibri виявився одним із найбільш гнучких сімейств шрифтів нової колекції ClearType. Він був обраний як шрифт за замовчуванням у додатках Microsoft Office. Оскільки Calibri фактично замінює Times New Roman у цих програмах, він швидко перетворився на один з найбільш використовуваних шрифтів на планеті.

А Б В Г Г Д Е Є Ж З И І Й К Л М Н О П Р С Т У Ф Х Ц Ч Ш Щ Ъ Ю Я
 а б в г г д е є ж з и і й к л м н о п р с т у ф х ц ч ш щ ь ю я
 1 2 3 4 5 6 7 8 9 0
 . , : ; ! @ # \$ % ^ & * () _ - = + } { [] < >

Calibri розроблений для Microsoft в 2005 р. голландським дизайнером Лукасом де Гротом. У Microsoft Office 2007 Calibri став шрифтом, що використовується за замовчуванням.

Calibri включає в себе символи латинського, латинського розширеного, грецького, кириличного й тайського алфавітів, включає капітель, верхні та нижні індекси, а також додаткові лігатури.

Calibri має округлі штрихи, безліч округлих елементів та закруглення кутів, що добре видно при збільшенні. Це добре позначається на читабельності дрібних кеглів, тому Calibri часто використовують для набору текстів у невеликих розмірах. Окрім того, пропорції Calibri дозволяють здійснювати великий вплив на чіткість встановлення ліній великого та малого тексту.

Каліграфічність та зручність читання Calibri зумовило його популярність в якості шрифту для основних текстів на сайтах та в оформленні web-сторінок.

Текст, набраний Calibri, має сучасний, але одночасно теплий та м'який характер.

Шрифт Calibri, поряд із Cambria, Candara, Consolas, Constantia и Corbel розповсюджується разом з безкоштовним PowerPoint 2007 Viewer, пакетом сумісності Microsoft Office Compatibility Pack, інконвертером в форматі XML для Mac OS X Open XML File Format Converter.

2011

Крістіан Робертсон

Гротеск

Roboto

Roboto має двояку природу. Він має механічний скелет, а форми в основному геометричні. У той же час, шрифт має дружні і відкриті криві. Хоча деякі гротески спотворюють свої літерні форми, щоб задати жорсткий ритм, Roboto не йде на компроміс, дозволяючи буквам оселитися в їхній природній ширині. Це призводить до більш природного ритму читання.

А Б В Г Г Д Е Є Ж З И І Й К Л М Н О П Р С Т У Ф Х Ц Ч Ш Щ Ъ Ю Я
 а б в г г д е є ж з и і й к л м н о п р с т у ф х ц ч ш щ ъ ю я
 1 2 3 4 5 6 7 8 9 0
 . , : ; ! @ # \$ % ^ & * () _ - = + } { [] < >

Roboto розроблений дизайнером Крістіаном Робертсоном і вперше представлений 2011 р. ставши основним шрифтом операційної системи Android від Google. Google описує шрифт як «сучасний, але доступний і хвилюючий».

Весь набір шрифтів офіційно доступний для безкоштовного завантаження з 2012 р. на сайті Android Design. Гарнітура включає в себе пряме і похиле накреслення для шрифтів різної ширини (Thin, Light, Regular, Medium, Bold, Black, Condensed) та підтримує латинські, грецькі (частково) і кириличні знаки. Roboto характеризують чисті та геометричні форми.

Він добре читається при малих значеннях інтерліньяжу, що дозволяє помістити більше інформації на екрані.

Roboto схожий на Helvetica, проте має ряд характерних відмінностей. Зокрема, це закінчення штрихів в рядкових «e, s, g», що є дещо похилими, а також рисунок півовала в «a».

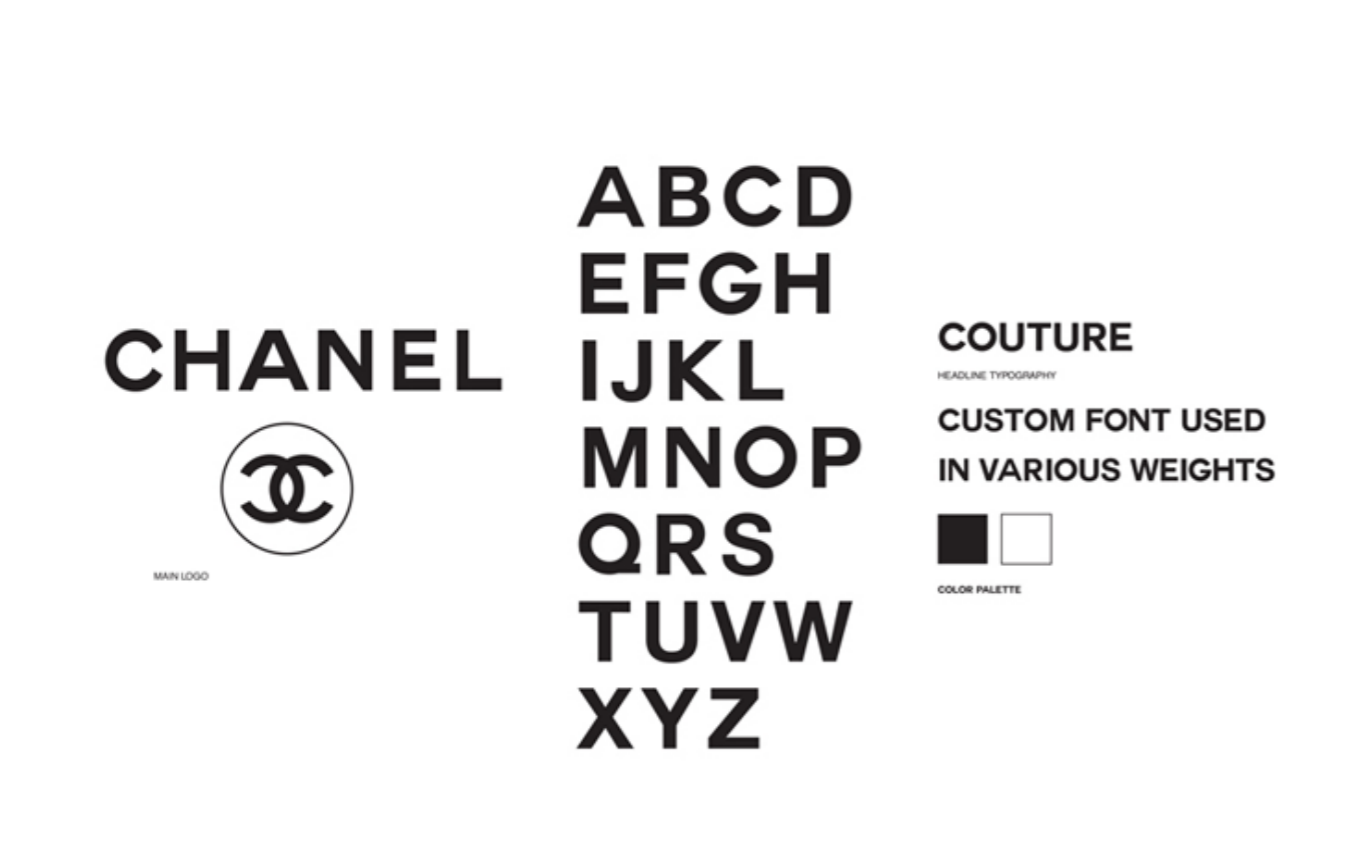
Крім того, що шрифт використовується за замовчуванням в ОС Android з 2013 р. він також став шрифтом за замовчуванням інших сервісів Google, таких як Google+, Google Play, YouTube, Google Maps і в мобільному пошуку Google.

Хоча Roboto розроблявся як екранний шрифт для пристроїв високого дозволу, він також чудово підходить і для поліграфічного відтворення.

a b c d e f g h i j k l m n o p q r s t u v w x y z

A B C D E F G H I J K L M N O P Q R S T U V W X Y Z







SAINT LAURENT
PARIS

MAIN LOGO

ABCD
EFGH
IJKL
MNOP
QRS
TUVW
XYZ

ABCDEFGHIJKLM
NOPQRSTUVWXYZ
abcdefghijklmnopqrstuvwxyz

Helvetica Neue Bold
HEADLINE TYPOGRAPHY

COURIER NEW
SECONDARY TYPEFACE

COLOR PALETTE



LV
LOUIS VUITTON

MAIN LOGO

ABCD
EFGH
IJKL
MNOP
QRS
TUVW
XYZ

ABCDEFGHIJKLM
NOPQRSTUVWXYZ
abcdefghijklmnopqrstuvwxyz

Futura STD Book
HEADLINE TYPOGRAPHY

Times
SECONDARY TYPEFACE

COLOR PALETTE



GUCCI

MAIN LOGO

ABCD
EFGH
IJKL
MNOP
QRS
TUVW
XYZ

ABCDEFGHIJKLM
NOPQRSTUVWXYZ
abcdefghijklmnopqrstuvwxyz

Granjon LT Regular
HEADLINE TYPOGRAPHY

Futura STD Book
SECONDARY TYPEFACE

COLOR PALETTE



NIKE

MAIN LOGO

ABCD
EFGH
IJKL
MNOP
QRS
TUVW
XYZ

ABCDEFGHIJKLM
NOPQRSTUVWXYZ
abcdefghijklmnopqrstuvwxyz

**Futura STD Extra Bold
Condensed Oblique (Modified)**
HEADLINE TYPOGRAPHY

Trade Gothic Bold
SECONDARY TYPEFACE

COLOR PALETTE

AKZIDENZ-GROTESK	15
ARIAL	24
AVENIR	27
BASKERVILLE	8
BODONI	11
CALIBRI	43
CLARENDON	12
COMIC SANS	36
FUTURA	16
GARAMOND	7
GEORGIA	32
GILL SANS	19
HELVETICA	23
MYRIAD PRO	31
PRAGMATICA	28
ROBOTO	44
TAHOMA	35
TIMES NEW ROMAN	20
TREBUCHET MS	40
VERDANA	39

1. Брингхерст Р. Основы стиля в типографике. 2006. 434 с.
2. Ефимов В.В. Великие шрифты. Шесть из тридцати. Книга первая: Исток. 2006. 184 с.
3. Крейг Д., Скала И. Шрифт и дизайн. Современная типографика. 2016. 176 с.
4. Кудрявцев А. Шрифт: история, теория, практика. 2003. 247 с.
5. Файола Э. Шрифты для печати и WEB-дизайна. Мастер медиа. 2003. 288 с.
6. Чихольд Я. Образцы шрифтов. 2012. 248 с.
7. Шпикерманн Э. О шрифте. 2016. 208 с.
8. <http://rus.paratype.ru/>

Довідкове видання

Каталог шрифтів

Укладач Денисенко С. М.

Комп'ютерна верстка і дизайн Омельченко О.