



МІНІСТЕРСТВО ОСВІТИ І НАУКИ УКРАЇНИ
НАЦІОНАЛЬНИЙ АВІАЦІЙНИЙ УНІВЕРСИТЕТ



ПРОБЛЕМИ РОЗВИТКУ
МІСЬКОГО СЕРЕДОВИЩА

Випуск 1 (15)



КИЇВ 2016

**МІНІСТЕРСТВО ОСВІТИ І НАУКИ УКРАЇНИ
НАЦІОНАЛЬНИЙ АВІАЦІЙНИЙ УНІВЕРСИТЕТ**

**ПРОБЛЕМИ РОЗВИТКУ
МІСЬКОГО СЕРЕДОВИЩА**

Науково-технічний збірник

**Заснований у грудні 2009 року
виходить двічі на рік**

Випуск № 1(15)

Київ, НАУ 2016

УДК 711.11; 711.112

Проблеми розвитку міського середовища: Наук.-техн. збірник / – К.: ЦП «Компринт», 2016. - Вып. 1 (15). – 208 с.

У збірнику висвітлюються проблеми теорії і практики архітектури, містобудування, територіального планування, будівництва.

Проблемы развития городской среды: Научно-технический сборник/ – К.: ЦП«Компринт», 2016. - Вып. 1 (15). – 208 с.

В сборнике освещены проблемы теории и практики архитектуры, градостроительства, территориального планирования, строительства.

Головний редактор – Трошкіна О.А., кандидат архітектури;
відповідальний секретар – Степанчук О.В., кандидат технічних наук;
члени колегії: Барабаш О.В., доктор технічних наук, Бевз М.В., доктор архітектури, Белятинський А.О., доктор технічних наук, Бойченко С.В., доктор технічних наук, Верюжський Ю.В., доктор технічних наук, Габрель М.М., доктор технічних наук, Лапенко О.І., доктор технічних наук, Дьомін М.М., доктор архітектури, Запорожець О.І., доктор технічних наук, Ключниченко Є.Є., доктор технічних наук, Ковальов Ю.М., доктор технічних наук, Ковальський Л.М., доктор архітектури, Колчунов В.І., доктор технічних наук, Кузнецова І.О., доктор мистецтвознавства, Плоский В.О., доктор технічних наук, Применко В.І., доктор технічних наук, Проскуряков В.І., доктор архітектури, Тімохін В.О., доктор архітектури, Чемакіна О.В., кандидат архітектури, Чумаченко С.М., доктор технічних наук.

Рекомендовано до видання вченою радою Національного авіаційного університету, протокол № 3 від 20 квітня 2016 року.

Статті в збірнику подані у авторській редакції

На замовних засадах

ISBN 978-966-929-202-5

© Національний авіаційний університет, 2016

УДК 747:643:582.325(045)

Трошкіна О.А.²², к.арх., доц.

Химишинець Н.В. студент,

Національний авіаційний університет, м. Київ, Україна

ВИКОРИСТАННЯ СУЧАСНИХ ПРИРОДНИХ МАТЕРІАЛІВ В ДИЗАЙНІ ІНТЕР'ЄРІВ

В статті розглядається інноваційна можливість екологічного використання стабілізованого декоративного моху у моделюванні інтер'єру. Розглянуто доцільність, унікальність та цільову аудиторію матеріалу для моделювання інтер'єру. Проаналізовано головні особливості та властивості моху.

Ключові слова: стабілізаційний декоративний мох, еко-стиль, інноваційні матеріали, дизайн інтер'єру.

Постановка проблеми. Сучасні тенденції дизайну інтер'єру в еко-стилі вперш за все стосуються використання екологічних матеріалів для оздоблення. Це натуральні камінь, дерево та рослини для його озеленення. Такий інтер'єр вже самою своєю суттю наближує людину до природи, сприяє зв'язку із прадавніми традиціями та позитивно впливає на її психоемоційний стан. Дійсно, фактура і текстура матеріалів, які дають приємність дотику, їх природні характеристики – тепло і прохолода, колір мають властивість створювати затишок навіть у інтер'єрі громадської будівлі. Проте це зовсім не значить, що такий інтер'єр не має виглядати сучасно. Сьогоднішніми тенденціями в дизайні інтер'єру в еко-стилі є інтеграція новітніх екологічних технологій, використання інноваційних ідей. Серед таких нововведень останнього часу є впровадження еко-новінок, наприклад таких як стабілізований декоративний мох.

Мета дослідження. Метою даної публікації є висвітлення можливостей використання в дизайні інтер'єру в еко-стилі популярного сучасного тренду – стабілізованого декоративного

²² ©Трошкіна О.А., Химишинець Н.В.

моху. Для досягнення цієї мети були поставлені та вирішені наступні завдання: аналіз та доцільність використання моху, як матеріалу у інтер'єрі; унікальність стабілізованого декоративного моху; цільова аудиторія для моделювання моху в інтер'єрі.

Аналіз досліджень та публікацій з проблеми. У своїх наукових роботах питаннями екологічних нововведень в сучасному інтер'єрі різний час займалися вітчизняні науковці: О. Бойчук, Г. Гурьєва, Ю. Ідак, К. Кондратьєва, О. Лисенко, А. Орлоґа, Б. Пришляк, В. Пузирний, А. Шатин та ін. У іноземній практиці розгляданням питань пов'язаних з екологічною проблематикою займалися такі дослідники: Е. Брамс, П. Люкнер, Є. Сотсасс, У. Тишнер та ін..

Та все ж, незважаючи на те, що з теми екологізації інтер'єрного простору накопичено певний теоретичний і практичний світовий досвід, в Україні вирішення цієї проблеми перебуває на стадії впровадження [2], особливо це стосується можливостей використання декоративного стабілізованого моху.

Основний зміст роботи. Питання озеленення інтер'єру цікавило людство з давнини, при цьому наслідувалися різні цілі – це і колекція рідкісних рослин, якими можна пишатися, і створення зеленого масиву, що психологічно заспокоює і розвантажує, збагачення киснем повітря в приміщенні, висадження розсади і вирощування як лікарських трав так і екзотичних плодів. В будь-якому випадку, незалежно від мети, «зелений» інтер'єр – це обов'язково задоволення естетичних потреб людини.

Останнім часом новітні технології дозволяють застосовувати для озеленення інтер'єру не лише листяні рослини та сукуленти, але й мох, в основному за рахунок його властивості протягом довгого періоду часу перебувати без зволоження та зберігати свіжий вигляд. Окрім того, у світі існує значна кількість видів мохів, а отже, для різного клімату можна підібрати свій мох, який зможе виконувати свою декоративну функцію в інтер'єрі.

Для оздоблення інтер'єру дизайнери використовують

стабілізований мох. Його особливості полягають у тому, що природній мох після обробки певними хімічними речовинами, здатен стати гіпоалергенним та набути певного кольору, залежно від побажань дизайнера і його клієнтів. Стабілізований декоративний мох не висихає та зберігає свій вигляд свіжим протягом довгого періоду часу, близько 10 років. Він захищений від комах через те, що всі поживні речовини були видалені під час обробки. Єдиною вимогою щодо догляду за цим матеріалом є необхідний відсоток вологості повітря в приміщенні – 50-55%.

Порівнюючи стабілізований мох з природнім, можна відмітити низку беззаперечних переваг, котрі роблять його значно практичнішим, ніж його живий аналог. До цих переваг відноситься: зручність у догляді (не потребує професійного підходу та необхідності поливати); легко встановлюється; не потребує концентрацію світла чи сонячних променів; та найголовніше – повністю виключає можливість утворення грибкових інфекцій та поширення комах.

Практика використання декоративного моху показала, що такий мох, котрий попередньо був оброблений в декілька етапів прозорим лаком, має властивість не змінювати свого кольору навіть через роки.

Унікальністю стабілізованого декоративного моху є можливість опинитися на альпійських пагорбах, вдихати свіже, прохолодне повітря, не виходячи із власної квартири чи офісу. Настільки просто й легко поєднувати унікальність і екологічність у декорі інтер'єру. Живий, оброблений за спеціальними технологіями декоративний мох дозволяє впустити природу у будівлю та освіжити інтер'єр.

Особливістю використання декоративного моху є те, що він може бути використаний практично для всіх сегментів інтер'єру: у приватних будинках, для клієнтів, котрі відкриті для зміни своїх будівель в кращу сторону з екологічними та якісними матеріалами; для брендів та підприємств, для яких необхідно створити для себе

атмосферу індивідуальності; для дизайнерів, архітекторів та флористів, котрі відкриті для впроваджень сміливі та інноваційні деталі у дизайн.

Стабілізований декоративних мох завдяки своїм особливостям може бути використаний в декорі інтер'єру як у горизонтальних, так і вертикальних положеннях.

Серед фірм, які використовують мох в своїх технологіях можна виділити й українські компанії, такі як "Artis green" (рис. 1) та "Moss Decor"(рис 2.). В їхні послуги входять еко-логотипи, стіни з моху, фітокартини, оформлення вітрин і вертикальне озеленення.

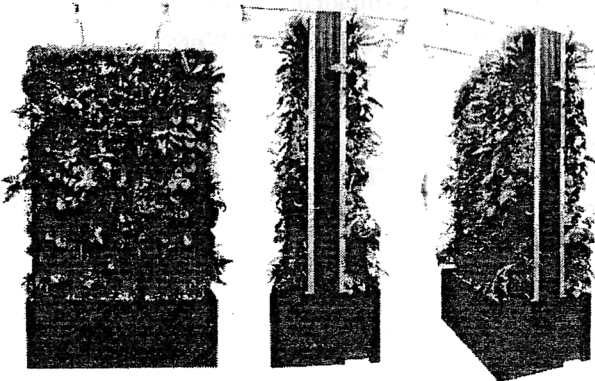


рис. 1. Вертикальне озеленення з декоративного моху від «Artis green»

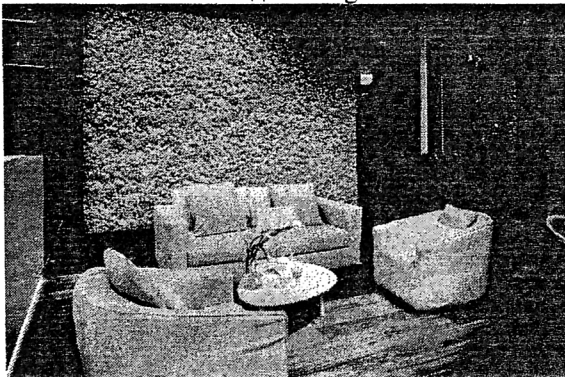


рис. 2. Вертикальне озеленення стабілізованим мохом. Фірма Moss Decor.

Висновки. Після проведеного аналізу можна зробити наступні висновки: по-перше, стабілізований декоративний мох являється інноваційним екологічним рішенням для оформлення інтер'єру. По-друге, особливості використання декоративного моху дають можливість всередині будівлі створити атмосферу гірської свіжості. По-третє, унікальні якості матеріалу сприяють легкості у встановленні, швидкості у догляді та стерильності у споживанні.

Список використаних джерел:

1. Костенко В. Технологія вирощування стабілізованого моху. [Електронний ресурс] / В. Костенко // - 2012. – Режим доступу до блогу. :

<http://dndz.com.ua/novoe-techenye-v-dyzajne-uchastkov-vyiraschuvaem-moh/>

2. Гречко М. Переваги стабілізованого моху при використанні в інтер'єрі.[Електронний ресурс] / М. Гречко // - 2015. - Режим доступу до журн. :

<http://www.artisgreen.com.ua/#!/scandinavian-moss/c1o67>

3. Любецький О. Стабілізований мох та рослини [Електронний ресурс] / О. Любецький // - 2014.- Режим доступу до блогу. :

<http://stylnyimokh.blogspot.com/2014/09/blog-post.html>

Аннотация

В статье рассматривается инновационная возможность экологического использования стабилизированного декоративного мха в моделировании интерьера. Рассмотрена целесообразность, уникальность и целевая аудитория материала для моделирования интерьера. проанализированы главные особенности и свойства мха.

Ключевые слова: стабилизированный декоративный мох, эко-стиль, инновационные идеи, моделирование интерьера.

Annotation

The possibility of environmental innovation of stabilized decorative moss in modeling the interior is dedicated in the article. The appropriateness,

Проблеми розвитку міського середовища. Вип.1 (15) 2016

originality and audience of the modeling materials for the interior. The main features and properties of moss were analysed in the article.

Keywords: stabilization decorative moss, eco-style, innovative ideas, modeling interior.

Стаття надійшла до редакції у квітні 2016р.

Проблеми розвитку міського середовища. Вип.1 (15) 2016

Шевченко Л.С.

**СТАРОВИННІ ПРИСАДИБНІ ПАРКИ ПОЛТАВЩИНИ
ЯК СВОЄРІДНА ФОРМА СИНТЕЗУ МИСТЕЦТВ** 144

Єгорченков В.О.

**ПРИНЦИПИ МОДЕЛЮВАННЯ СВІТЛОВОГО
СЕРЕДОВИЩА ПРИМІЩЕНЬ АЕРОПОРТІВ** 151

Стороженко Л.І., Нижник О.В.

**ПРОЕКТУВАННЯ ТА БУДІВНИЦТВО
СТАЛЕЗАЛІЗОБЕТОННИХ БЕЗБАЛКОВИХ ПЕРЕКРИТТІВ** 164

Тімкіна С.Ю.

**ОЦІНКА ТРАНСПОРТНО-ЕКСПЛУАТАЦІЙНОГО СТАНУ
МАГІСТРАЛЬНИХ ВУЛИЦЬ МІСТА КИЄВА** 172

Трошкіна О.А., Химишинець Н.

**ВИКОРИСТАННЯ СУЧАСНИХ ПРИРОДНИХ МАТЕРІАЛІВ
В ДИЗАЙНІ ІНТЕР'ЄРІВ** 180

Гил-Масталерчук Джоанна

**САНКТУАРИЙ БОЖЬОГО МИЛОСЕРДІЯ В КРАКОВЕ –
СОВРЕМЕННАЯ ДОМИНАНТА В ПРОСТРАНСТВЕ
ИСТОРИЧЕСКОГО ГОРОДА. АРХИТЕКТУРНО-
ГРАДОСТРОИТЕЛЬНОЕ РЕШЕНИЕ, ОПРЕДЕЛЕННОЕ
УСЛОВИЯМИ ПРОСТРАНСТВА** 185

Моргул М.А., Олейник Е.П.

**МЕТОДИКА ПОВЫШЕНИЯ ЭНЕРГЕТИЧЕСКОЙ
ЭФФЕКТИВНОСТИ ЖИЛОЙ ИСТОРИЧЕСКОЙ
ЗАСТРОЙКИ САНКТ-ПЕТЕРБУРГА** 197